

แผนอัตรากำลัง ๓ ปี
ขององค์การบริหารส่วนตำบลศรีชมภู
อำเภอโซ่พิสัย จังหวัดบึงกาฬ
ประจำปีงบประมาณ พ.ศ. ๒๕๖๔ - ๒๕๖๖
ปรับปรุงครั้งที่ ๑
(รอบเดือนเมษายน ๒๕๖๔)



ก.อบต.จังหวัดบึงกาฬ

๘. โครงสร้างการกำหนดส่วนราชการ

๘.๑ โครงสร้างองค์การบริหารส่วนตำบลศรีชมภู

โครงสร้างตามแผนอัตรากำลังเดิม (พ.ศ.๒๕๖๔ - ๒๕๖๖)	โครงสร้างตามแผนอัตรากำลังใหม่ (พ.ศ.๒๕๖๔ - ๒๕๖๖ ปรับปรุงฉบับที่ ๑)	หมายเหตุ
ปลัดฯ/รองปลัดฯ (๐๐)		
ปลัดอบต. (นักบริหารท้องถิ่น) ระดับกลาง	ปลัดอบต. (นักบริหารท้องถิ่น) ระดับกลาง	
รองปลัดอบต. (นักบริหารท้องถิ่น) ระดับต้น	รองปลัดอบต. (นักบริหารท้องถิ่น) ระดับต้น	
๑. สำนักปลัด อบต. (๐๑)		
หัวหน้าสำนักปลัด (นักบริหารงานทั่วไป) ระดับต้น	หัวหน้าสำนักปลัด (นักบริหารงานทั่วไป) ระดับต้น	
๑.๑ งานบริหารทั่วไป	๑.๑ ฝ่ายแผนงานและงบประมาณ	กำหนดขึ้นตามโครงสร้างใหม่
- งานสารบรรณ	- งานบริหารทั่วไป	
- งานบริหารงานบุคคล	- งานวิเคราะห์นโยบายและแผน	
- งานเลือกตั้งและทะเบียนข้อมูล	๑.๒ งานกรรมาธิการ	
- งานตรวจสอบภายใน	๑.๓ งานอำนวยการ	
๑.๒ งานนโยบายและแผน	๑.๔ งานส่งเสริมการท่องเที่ยว	
- งานนโยบายและแผน	๑.๕ งานป้องกันและบรรเทาสาธารณภัย	
- งานวิชาการ	๑.๖ งานรักษาความสงบ	
- งานข้อมูลและประชาสัมพันธ์	๑.๗ งานนิติการ	
- งานงบประมาณ		
๑.๓ งานกฎหมายและคดี		
- งานกฎหมายและคดี		
- งานร้องเรียนร้องทุกข์และอุทธรณ์		
๑.๔ งานป้องกันและบรรเทาสาธารณภัย		
- งานอำนวยการ		
- งานป้องกัน		
- งานฟื้นฟู		
๑.๕ งานกิจการสภา อบต.		
- งานระเบียบข้อบังคับประชุม		
- งานการประชุม		
- งานอำนวยการและประสานงาน		
๒. กองคลัง (๐๔)		
ผู้อำนวยการกองคลัง นักบริหารงานคลัง ระดับต้น	ผู้อำนวยการกองคลัง นักบริหารงานการคลัง ระดับต้น	
๒.๑ งานการเงิน	๒.๑ งานบริหารงานคลัง	
- งานการเงิน	๒.๒ งานแผนที่ภาษีและทะเบียนทรัพย์สิน	
- งานรับเงินเบิกจ่ายเงิน	๒.๓ งานการเงินและบัญชี	
- งานจัดทำฎีกาเบิกจ่ายเงิน	๒.๔ งานพัสดุและทรัพย์สิน	
- งานเก็บรักษาเงิน	๒.๕ งานเร่งรัดและจัดเก็บรายได้	
๒.๒ งานบัญชี		
- งานการบัญชี		
- งานทะเบียนการคุมเบิกจ่ายเงิน		
- งานงบการเงินและงบทดลอง		
- งานแสดงฐานะทางการเงิน		

ก.อบต.จังหวัดบึงกาฬ

๘. โครงสร้างการกำหนดส่วนราชการ

๘.๑ โครงสร้างองค์การบริหารส่วนตำบลศรีชมภู

โครงสร้างตามแผนอัตรากำลังเดิม (พ.ศ.๒๕๖๔ - ๒๕๖๖)	โครงสร้างตามแผนอัตรากำลังใหม่ (พ.ศ.๒๕๖๔ - ๒๕๖๖ ปรับปรุงฉบับที่ ๑)	หมายเหตุ
๒.๓ งานพัฒนาและจัดเก็บรายได้		
- งานภาษีอากร ค่าธรรมเนียมและค่าเช่า		
- งานพัฒนารายได้		
- งานควบคุมกิจการค้าและค่าปรับ		
- งานทะเบียนควบคุมและเร่งรัดรายได้		
๒.๔ งานทะเบียนทรัพย์สินและพัสดุ		
- งานทะเบียนทรัพย์สินและแผนที่ภาษี		
- งานพัสดุ		
- งานงานทะเบียนเบิกจ่ายวัสดุครุภัณฑ์		
๓. กองช่าง (๐๕)	๓. กองช่าง (๐๕)	
ผู้อำนวยการกองช่าง นักบริหารงานช่าง ระดับต้น	ผู้อำนวยการกองช่าง นักบริหารงานช่าง ระดับต้น	
๓.๑ งานก่อสร้าง	๓.๑ งานควบคุมอาคาร	
- งานก่อสร้างและบูรณถนน	๓.๒ งานการโยธา	
- งานก่อสร้างสะพาน เขื่อน ทดน้ำ	๓.๓ งานสาธารณสุขโรค	
- งานข้อมูลก่อสร้าง	๓.๔ งานสำรวจและออกแบบ	
๓.๒ งานออกแบบและควบคุมอาคาร	๓.๕ งานควบคุมการก่อสร้าง	
- งานประเมินราคา		
- งานควบคุมการก่อสร้างอาคาร		
- งานออกแบบและบริการข้อมูล		
๓.๓ งานประสานสาธารณสุขโรค		
- งานประสานกิจการประปา		
- งานไฟฟ้าสาธารณะ		
- งานควบคุมทางผังเมือง		
๓.๔ งานผังเมือง		
- งานสำรวจและแผนที่		
- งานวางผังพัฒนาเมือง		
- งานควบคุมทางผังเมือง		
๔. กองสาธารณสุขและสิ่งแวดล้อม (๐๖)	๔. กองสาธารณสุขและสิ่งแวดล้อม (๐๖)	
ผอ.กองสาธารณสุขฯ นักบริหารงานสาธารณสุขฯ ระดับต้น	ผอ.กองสาธารณสุขฯ นักบริหารงานสาธารณสุขฯ ระดับต้น	
๔.๑ งานอนามัยและสิ่งแวดล้อม	๔.๑ งานบริหารงานสาธารณสุข	
- งานสุขาภิบาลทั่วไป	๔.๒ งานส่งเสริมสาธารณสุข	
- งานสุขาภิบาลอาหารและสถานประกอบการ	๔.๓ งานป้องกันและควบคุมโรค	
- งานควบคุมและจัดการคุณภาพสิ่งแวดล้อม	๔.๔ งานส่งเสริมสิ่งแวดล้อม	
๔.๒ งานส่งเสริมสุขภาพและสาธารณสุข	๔.๕ งานรักษาความสะอาด	
- งานอนามัยชุมชน		
- งานสุขศึกษาและควบคุมโรคติดต่อ		

ก.อบต. จังหวัดบึงกาฬ

๘. โครงสร้างการกำหนดส่วนราชการ

๘.๑ โครงสร้างองค์การบริหารส่วนตำบลศรีชมภู

โครงสร้างตามแผนอัตรากำลังเดิม (พ.ศ.๒๕๖๔ - ๒๕๖๖)	โครงสร้างตามแผนอัตรากำลังใหม่ (พ.ศ.๒๕๖๔ - ๒๕๖๖ ปรับปรุงฉบับที่ ๑)	หมายเหตุ
๔.๓ งานรักษาความสะอาด		
- งานรักษาความสะอาด		
- งานกำจัดขยะและน้ำเสีย		
- งานส่งเสริมและเผยแพร่วิชาการสาธารณสุข		
๕. กองการศึกษา ศาสนาและวัฒนธรรม (๐๘)	๕. กองการศึกษา ศาสนาและวัฒนธรรม (๐๘)	
ผอ.กองการศึกษา นักบริหารงานการศึกษา ระดับต้น	ผอ.กองการศึกษา นักบริหารงานการศึกษา ระดับต้น	
๕.๑ งานบริหารการศึกษา	๕.๑ งานบริหารการศึกษา	
- งานการศึกษาขั้นพื้นฐาน	๕.๒ งานส่งเสริมการศึกษา ศาสนาและวัฒนธรรม	
- งานแผนงานและวิชาการ	๕.๓ งานส่งเสริมกีฬาและนันทนาการ	
- งานการศึกษาปฐมวัย	๕.๒ งานส่งเสริมคุณภาพการศึกษา	
๕.๒ งานส่งเสริมการศึกษา ศาสนา และวัฒนธรรม		
- งานการศึกษานอกระบบส่งเสริมอาชีพ		
- งานประเพณี ศาสนา ศิลปะ วัฒนธรรม		
- งานกิจกรรมพัฒนาเด็กและเยาวชน		
- งานบริหารทั่วไป		
๖. กองสวัสดิการสังคม (๑๑)	๖. กองสวัสดิการสังคม (๑๑)	
ผอ.กองสวัสดิการฯ นักบริหารงานสวัสดิการฯ ระดับต้น	ผอ.กองสวัสดิการฯ นักบริหารงานสวัสดิการสังคม ระดับต้น	
๖.๑ งานสังคมสงเคราะห์	๖.๑ งานสังคมสงเคราะห์	
๖.๒ งานสวัสดิการเด็กและเยาวชน	๖.๒ งานพัฒนาชุมชน	
๖.๓ งานพัฒนาชุมชน	๖.๓ งานสวัสดิภาพเด็กและเยาวชน	
	๖.๔ งานส่งเสริมและพัฒนาอาชีพ	
	๗. หน่วยตรวจสอบภายใน (๑๒)	กำหนดขึ้นตามโครงสร้างใหม่
๗. กองส่งเสริมการเกษตร (๑๔)	๘. กองส่งเสริมการเกษตร (๑๔)	
ผอ.กองส่งเสริมการเกษตร นักบริหารงานการเกษตร ระดับต้น	ผอ.กองส่งเสริมการเกษตร นักบริหารงานการเกษตร ระดับต้น	
๗.๑ งานส่งเสริมการเกษตร	๘.๑ งานส่งเสริมการเกษตร	
- งานวิชาการเกษตร	๘.๒ งานส่งเสริมปศุสัตว์	
- งานเทคโนโลยีทางการเกษตร	๘.๓ งานป้องกันโรคพืชและสัตว์	
- งานส่งเสริมการเกษตร		
๗.๒ งานส่งเสริมปศุสัตว์		
- งานข้อมูลวิชาการ		
- งานควบคุมและป้องกันโรคระบาด		

ก.อบต.จังหวัดบึงกาฬ

หมายเหตุ : รายละเอียดการแบ่งส่วนราชการและการกำหนดอำนาจหน้าที่ความรับผิดชอบ ตามประกาศองค์การบริหารส่วนตำบลศรีชมภู เรื่อง การกำหนดโครงสร้างการแบ่งส่วนราชการขององค์การบริหารส่วนตำบลศรีชมภู (ฉบับที่ ๒) พ.ศ. ๒๕๖๔

๘.๒ การวิเคราะห์การกำหนดตำแหน่ง

ลำดับ	โครงสร้างตามแผนอัตรากำลังเดิม (พ.ศ.๒๕๖๔ - ๒๕๖๖)	ระดับ ตำแหน่ง	จำนวน ทั้งหมด	หมายเหตุ	ลำดับ	โครงสร้างตามแผนอัตรากำลังใหม่ (พ.ศ.๒๕๖๔ - ๒๕๖๖ ปรับปรุงฉบับที่ ๑)	ระดับ ตำแหน่ง	จำนวน ทั้งหมด	หมายเหตุ
ปลัดฯ/รองปลัดฯ (๑๐)									
๑	ปลัดอบต. (นักบริหารท้องถิ่น)	กลาง	๑		๑	ปลัดอบต. (นักบริหารท้องถิ่น)	กลาง	๑	
๒	รองปลัดอบต. (นักบริหารท้องถิ่น)	ต้น	๑		๒	รองปลัดอบต. (นักบริหารท้องถิ่น)	ต้น	๑	ว่างตามมติ ก. ครั้งที่ ๒/๒๕๖๔
สำนักงานปลัด อบต. (๑๑) ๒ อัตรา									
๓	หัวหน้าสำนักงานปลัด (นักบริหารงานทั่วไป)	ต้น	๑		๓	หัวหน้าสำนักงานปลัด (นักบริหารงานทั่วไป)	ต้น	๑	
-	-	-	-	-	๔	หัวหน้าฝ่ายแผนงานและงบประมาณ(นักบริหารงานทั่วไป)	ต้น	๑	กำหนดเพิ่มตามโครงสร้างใหม่
๔	นักทรัพยากรบุคคล	ปก./ชก.	๑	ว่างเดิม	๕	นักทรัพยากรบุคคล	ปก./ชก.	๑	ว่างเดิม
๕	นักวิเคราะห์นโยบายและแผน	ปก.	๑		๖	นักวิเคราะห์นโยบายและแผน	ปก.	๑	ว่างตามมติ ก. ครั้งที่ ๑๑๑/๒๕๖๓
๖	นิติกร	ปก.	๑		๗	นิติกร	ปก.	๑	
๗	เจ้าพนักงานธุรการ	ปง.	๑		๘	เจ้าพนักงานธุรการ	ปง.	๑	
๘	เจ้าพนักงานป้องกันและบรรเทาสาธารณภัย	ชง.	๑		๙	เจ้าพนักงานป้องกันและบรรเทาสาธารณภัย	ชง.	๑	
พนักงานจ้างตามภารกิจ (ผู้มีคุณวุฒิ) ๓ อัตรา									
๙	ผู้ช่วยเจ้าหน้าที่ธุรการ	-	๑		๑๐	ผู้ช่วยเจ้าหน้าที่ธุรการ	-	๑	
๑๐	ผู้ช่วยเจ้าหน้าที่บันทึกข้อมูล	-	๑		๑๑	ผู้ช่วยเจ้าพนักงานธุรการ	-	๑	เปลี่ยนชื่อตำแหน่ง
๑๑	ผู้ช่วยเจ้าหน้าที่ป้องกันฯ	-	๑		๑๒	ผู้ช่วยเจ้าหน้าที่ป้องกันฯ	-	๑	
พนักงานจ้างตามภารกิจ (ทักษะ) ๓ อัตรา									
๑๒	พนักงานขับรถยนต์	-	๑		๑๓	พนักงานขับรถยนต์	-	๑	
๑๓	พนักงานขับรถยนต์	-	๑		๑๔	พนักงานขับรถยนต์	-	๑	
๑๔	พนักงานขับรถยนต์	-	๑		๑๕	พนักงานขับรถยนต์	-	๑	ว่างตามมติ ก. ครั้งที่ ๑๒/๒๕๖๔
พนักงานจ้างทั่วไป ๖ อัตรา									
๑๕	คนงานทั่วไป	-	๑		๑๖	คนงานทั่วไป	-	๑	
๑๖	คนงานทั่วไป	-	๑		๑๗	คนงานทั่วไป	-	๑	
๑๗	คนงานทั่วไป	-	๑		๑๘	คนงานทั่วไป	-	๑	
๑๘	พนักงานดับเพลิง	-	๑		๑๙	พนักงานดับเพลิง	-	๑	
๑๙	พนักงานดับเพลิง	-	๑		๒๐	พนักงานดับเพลิง	-	๑	
๒๐	คนงานทั่วไป	-	๑		๒๑	คนงานทั่วไป	-	๑	
กองคลัง (๑๔) ๒ อัตรา									
กองคลัง (๑๒) ๒ อัตรา									
๒๑	ผู้อำนวยการกองคลัง (นักบริหารงานคลัง)	ต้น	๑		๒๒	ผู้อำนวยการกองคลัง (นักบริหารงานคลัง)	ต้น	๑	
๒๒	นักวิชาการคลัง	ชก.	๑		๒๓	นักวิชาการคลัง	ชก.	๑	
๒๓	เจ้าพนักงานการเงินและบัญชี	ปง./ชง.	๑	ว่างเดิม	๒๔	เจ้าพนักงานการเงินและบัญชี	ปง./ชง.	๑	**ว่างเดิม
๒๔	เจ้าพนักงานพัสดุ	ปง.	๑		๒๕	เจ้าพนักงานพัสดุ	ปง.	๑	
๒๕	เจ้าพนักงานจัดเก็บรายได้	ปง.	๑		๒๖	เจ้าพนักงานจัดเก็บรายได้	ปง.	๑	
๒๖	เจ้าพนักงานธุรการ	ชง.	๑		๒๗	เจ้าพนักงานธุรการ	ชง.	๑	
พนักงานจ้างตามภารกิจ (ผู้มีคุณวุฒิ) ๕ อัตรา									
พนักงานจ้างตามภารกิจ (ผู้มีคุณวุฒิ) ๕ อัตรา									
๒๗	ผู้ช่วยเจ้าหน้าที่การเงินและบัญชี	-	๑		๒๘	ผู้ช่วยเจ้าหน้าที่การเงินและบัญชี	-	๑	
๒๘	ผู้ช่วยเจ้าหน้าที่พัสดุ	-	๑		๒๙	ผู้ช่วยเจ้าหน้าที่พัสดุ	-	๑	
๒๙	ผู้ช่วยเจ้าหน้าที่จัดเก็บรายได้	-	๑		๓๐	ผู้ช่วยเจ้าหน้าที่จัดเก็บรายได้	-	๑	
๓๐	ผู้ช่วยเจ้าหน้าที่ธุรการ	-	๑		๓๑	ผู้ช่วยเจ้าหน้าที่ธุรการ	-	๑	
๓๑	ผู้ช่วยเจ้าหน้าที่บันทึกข้อมูล	-	๑		๓๒	ผู้ช่วยเจ้าพนักงานธุรการ	-	๑	เปลี่ยนชื่อตำแหน่ง

ก.อบต.จังหวัดบึงกาฬ

๒๖

ตรวจสอบแล้ว

ก.อบต.จังหวัดบึงกาฬ ครั้งที่ ๕/๒๕๖๕

๒๐ เม.ม. ๒๕๖๕

๘.๒ การวิเคราะห์การกำหนดตำแหน่ง

ลำดับ	โครงสร้างตามแผนอัตราเก่าเดิม (พ.ศ.๒๕๖๔ - ๒๕๖๖)	ระดับ ตำแหน่ง	จำนวน ทั้งหมด	หมายเหตุ	โครงสร้างตามแผนอัตราค่าใหม่ (พ.ศ.๒๕๖๔ - ๒๕๖๖ ปรับปรุงฉบับที่ ๑)	ระดับ ตำแหน่ง	จำนวน ทั้งหมด	หมายเหตุ
	กองช่าง (๐๕) ๔ อัตรา				กองช่าง (๐๕) ๔ อัตรา			
๓๒	ผู้อำนวยการกองช่าง (นักบริหารงานช่าง)	ต้น	๑	ว่างเดิม	ผู้อำนวยการกองช่าง (นักบริหารงานช่าง)	ต้น	๑	*ว่างเดิม
๓๓	วิศวกรโยธา	ปก.	๑	ว่างเดิม	วิศวกรโยธา	ปก.	๑	**ว่างเดิม
๓๔	นายช่างโยธา	อาวุโส	๑		นายช่างโยธา	อาวุโส	๑	
๓๕	นายช่างโยธา	ปง.	๑	ว่างเดิม	นายช่างโยธา	ปง.	๑	**ว่างเดิม
	พนักงานจ้างตามภารกิจ (ผู้มีคุณวุฒิ) ๓ อัตรา				พนักงานจ้างตามภารกิจ (ผู้มีคุณวุฒิ) ๓ อัตรา			
๓๖	ผู้ช่วยนายช่างไฟฟ้า	-	๑		ผู้ช่วยนายช่างไฟฟ้า	-	๑	
๓๗	ผู้ช่วยนายช่างโยธา	-	๑		ผู้ช่วยนายช่างโยธา	-	๑	
๓๘	ผู้ช่วยเจ้าหน้าที่ธุรการ	-	๑		ผู้ช่วยเจ้าพนักงานธุรการ	-	๑	ว่างตามมติ ก. ครั้งที่ ๑/๒๕๖๔
	พนักงานจ้างทั่วไป ๓ อัตรา				พนักงานจ้างทั่วไป ๓ อัตรา			
๓๙	คนงานทั่วไป	-	๑		คนงานทั่วไป	-	๑	
๔๐	คนงานทั่วไป	-	๑		คนงานทั่วไป	-	๑	
	กองสาธารณสุขและสิ่งแวดล้อม (๐๖) ๒ อัตรา				กองสาธารณสุขและสิ่งแวดล้อม (๐๔) ๒ อัตรา			
๔๑	ผู้อำนวยการกองสาธารณสุขและสิ่งแวดล้อม (นักบริหารงานสาธารณสุข)	ต้น	๑		ผู้อำนวยการกองสาธารณสุขและสิ่งแวดล้อม (นักบริหารงานสาธารณสุข)	ต้น	๑	
๔๒	นักวิชาการสาธารณสุข	ปก.	๑		นักวิชาการสาธารณสุข	ปก.	๑	
	พนักงานจ้างตามภารกิจ (ผู้มีคุณวุฒิ) ๑ อัตรา				พนักงานจ้างตามภารกิจ (ผู้มีคุณวุฒิ) ๑ อัตรา			
๔๓	ผู้ช่วยเจ้าพนักงานธุรการ	-	๑		ผู้ช่วยเจ้าพนักงานธุรการ	-	๑	
	พนักงานจ้างตามภารกิจ (ทักษะ) ๒ อัตรา				พนักงานจ้างตามภารกิจ (ทักษะ) ๒ อัตรา			
๔๔	พนักงานขับรถยนต์	-	๑		พนักงานขับรถยนต์	-	๑	
๔๕	คนงานประจำรถขยะ	-	๑		คนงานประจำรถขยะ	-	๑	
	พนักงานจ้างทั่วไป ๖ อัตรา				พนักงานจ้างทั่วไป ๖ อัตรา			
๔๖	คนงานทั่วไป	-	๑		คนงานทั่วไป	-	๑	
๔๗	คนงานประจำรถขยะ	-	๑		คนงานประจำรถขยะ	-	๑	
๔๘	คนงานประจำรถขยะ	-	๑		คนงานประจำรถขยะ	-	๑	ว่างตามมติ ก. ครั้งที่ ๑/๒๕๖๔
๔๙	คนงานประจำรถขยะ	-	๑		คนงานประจำรถขยะ	-	๑	
๕๐	คนงานประจำรถขยะ	-	๑		คนงานประจำรถขยะ	-	๑	ว่างตามมติ ก. ครั้งที่ ๑/๒๕๖๔
๕๑	คนงานประจำรถขยะ	-	๑		คนงานประจำรถขยะ	-	๑	
	กองการศึกษา ศาสนา และวัฒนธรรม (๐๘) ๒ อัตรา				กองการศึกษา ศาสนา และวัฒนธรรม (๐๕) ๒ อัตรา			
๕๒	ผู้อำนวยการกองการศึกษา (นักบริหารงานการศึกษา)	ต้น	๑	ว่างเดิม	ผู้อำนวยการกองการศึกษา (นักบริหารงานการศึกษา)	ต้น	๑	*ว่างเดิม
๕๓	นักวิชาการศึกษา	ชก.	๑		นักวิชาการศึกษา	ชก.	๑	
	พนักงานจ้างตามภารกิจ (ผู้มีคุณวุฒิ) ๒ อัตรา				พนักงานจ้างตามภารกิจ (ผู้มีคุณวุฒิ) ๒ อัตรา			
๕๔	ผู้ช่วยเจ้าหน้าที่ธุรการ	-	๑		ผู้ช่วยเจ้าหน้าที่ธุรการ	-	๑	
๕๕	ผู้ช่วยเจ้าหน้าที่บันทึกข้อมูล	-	๑		ผู้ช่วยเจ้าพนักงานธุรการ	-	๑	เปลี่ยนชื่อตำแหน่ง
	ศูนย์พัฒนาเด็กเล็กวัดศรีชมพูนาราม				ศูนย์พัฒนาเด็กเล็กวัดศรีชมพูนาราม			
๕๖	ครู	-	๑	ว่างเดิม	ครู	-	๑	ว่างเดิม
๕๗	ครู	ชก.	๑		ครู	ชก.	๑	
๕๘	ครู	-	๑		ครู	-	๑	

ก.อบต.จังหวัดบึงกาฬ

๒๖/๖

ตรวจสอบแล้ว

ก.อบต.จังหวัดบึงกาฬ ครั้งที่ ๕ / ๒๕๖๔

๒๐ เม.ย. ๒๕๖๔

๔.๒ การวิเคราะห์การกำหนดตำแหน่ง

ลำดับ	โครงสร้างตามแผนอัตรากำลังเดิม (พ.ศ.๒๕๖๔ - ๒๕๖๖)	ระดับ ตำแหน่ง	จำนวน ทั้งหมด	หมายเหตุ	โครงสร้างตามแผนอัตรากำลังใหม่ (พ.ศ.๒๕๖๔ - ๒๕๖๖ ปรับปรุงฉบับที่ ๑)	ระดับ ตำแหน่ง	จำนวน ทั้งหมด	หมายเหตุ
	พนักงานจ้างตามภารกิจ (ทักษะ)				พนักงานจ้างตามภารกิจ (ทักษะ)			
๕๙	ผู้ดูแลเด็ก (ทักษะ)	-	๑		๖๐ ผู้ดูแลเด็ก (ทักษะ)	-	๑	
๖๐	ผู้ดูแลเด็ก (ทักษะ)	-	๑		๖๑ ผู้ดูแลเด็ก (ทักษะ)	-	๑	
	พนักงานจ้างทั่วไป				พนักงานจ้างทั่วไป			
๖๑	ผู้ดูแลเด็ก (ทั่วไป)	-	๑		๖๒ ผู้ดูแลเด็ก (ทั่วไป)	-	๑	
๖๒	ผู้ดูแลเด็ก (ทั่วไป)	-	๑		๖๓ ผู้ดูแลเด็ก (ทั่วไป)	-	๑	
	ศูนย์พัฒนาเด็กเล็กบ้านโพธิ์				ศูนย์พัฒนาเด็กเล็กบ้านโพธิ์			
๖๓	ครู	-	๑		๖๔ ครู	-	๑	ว่างตามศก. ครั้งที่๑๒/๒๕๖๓
๖๔	ครู	-	๑		๖๕ ครู	-	๑	
	พนักงานจ้างตามภารกิจ (ทักษะ)				พนักงานจ้างตามภารกิจ (ทักษะ)			
๖๕	ผู้ดูแลเด็ก (ทักษะ)	-	๑		๖๖ ผู้ดูแลเด็ก (ทักษะ)	-	๑	
๖๖	ผู้ดูแลเด็ก (ทักษะ)	-	๑		๖๗ ผู้ดูแลเด็ก (ทักษะ)	-	๑	
	ศูนย์พัฒนาเด็กเล็กบ้านโคกกลาง				ศูนย์พัฒนาเด็กเล็กบ้านโคกกลาง			
๖๗	ครู	-	๑	ว่างเต็ม	๖๘ ครู	-	๑	ว่างเต็ม
๖๘	ครู	-	๑		๖๙ ครู	-	๑	
๖๙	ครู	-	๑		๗๐ ครู	-	๑	
	พนักงานจ้างทั่วไป				พนักงานจ้างทั่วไป			
๗๐	ผู้ดูแลเด็ก (ทั่วไป)	-	๑		๗๑ ผู้ดูแลเด็ก (ทั่วไป)	-	๑	
๗๑	ผู้ดูแลเด็ก (ทั่วไป)	-	๑		๗๒ ผู้ดูแลเด็ก (ทั่วไป)	-	๑	
	ศูนย์พัฒนาเด็กเล็กบ้านแสงอรุณ				ศูนย์พัฒนาเด็กเล็กบ้านแสงอรุณ			
๗๒	ครู	-	๑	ว่างเต็ม	๗๓ ครู	-	๑	
๗๓	ครู	-	๑		๗๔ ครู	-	๑	
	พนักงานจ้างทั่วไป				พนักงานจ้างทั่วไป			
๗๔	ผู้ดูแลเด็ก (ทั่วไป)	-	๑		๗๕ ผู้ดูแลเด็ก (ทั่วไป)	-	๑	
๗๕	ผู้ดูแลเด็ก (ทั่วไป)	-	๑		๗๖ ผู้ดูแลเด็ก (ทั่วไป)	-	๑	
๗๖	ผู้ดูแลเด็ก (ทั่วไป)	-	๑	งบอบต.	๗๗ ผู้ดูแลเด็ก (ทั่วไป)	-	๑	งบอบต.
	ศูนย์พัฒนาเด็กเล็กบ้านคำไผ่-ถ้ำจันทร์				ศูนย์พัฒนาเด็กเล็กบ้านคำไผ่-ถ้ำจันทร์			
๗๗	ครู	ชก.	๑		๗๘ ครู	ชก.	๑	
๗๘	ครู	-	๑		๗๙ ครู	-	๑	
	พนักงานจ้างตามภารกิจ (ทักษะ)				พนักงานจ้างตามภารกิจ (ทักษะ)			
๗๙	ผู้ดูแลเด็ก (ทักษะ)	-	๑		๘๐ ผู้ดูแลเด็ก (ทักษะ)	-	๑	
	พนักงานจ้างทั่วไป				พนักงานจ้างทั่วไป			
๘๐	ผู้ดูแลเด็ก (ทั่วไป)	-	๑		๘๑ ผู้ดูแลเด็ก (ทั่วไป)	-	๑	
๘๑	ผู้ดูแลเด็ก (ทั่วไป)	-	๑		๘๒ ผู้ดูแลเด็ก (ทั่วไป)	-	๑	
	กองสวัสดิการสังคม (๑๑)				กองสวัสดิการสังคม (๑๑)			
๘๒	ผู้อำนวยการกองสวัสดิการสังคม (นักบริหารงานสวัสดิการสังคม)	ต้น	๑		๘๓ ผู้อำนวยการกองสวัสดิการสังคม (นักบริหารงานสวัสดิการสังคม)	ต้น	๑	
๘๓	นักพัฒนาชุมชน	ปก.	๑		๘๔ นักพัฒนาชุมชน	ปก.	๑	

ก.อบต.จังหวัดบึงกาฬ

๒๕/๖

ตรวจสอบแล้ว

ก.อบต.จังหวัดบึงกาฬ ครั้งที่ ๕ / ๒๕๖๕

๒๐ เม.ย. ๒๕๖๕

๘.๒ การวิเคราะห์การกำหนดตำแหน่ง

ลำดับ	โครงสร้างตามแผนอัตราค่าจ้างเดิม (พ.ศ.๒๕๖๔ - ๒๕๖๖)	ระดับ ตำแหน่ง	จำนวน ทั้งหมด	หมายเหตุ	โครงสร้างตามแผนอัตราค่าจ้างใหม่ (พ.ศ.๒๕๖๔ - ๒๕๖๖ ปรับปรุงฉบับที่ ๑)	ระดับ ตำแหน่ง	จำนวน ทั้งหมด	หมายเหตุ	
	พนักงานจ้างตามภารกิจ (ผู้มีคุณวุฒิ)				พนักงานจ้างตามภารกิจ (ผู้มีคุณวุฒิ)				
๘๔	ผู้ช่วยเจ้าพนักงานพัฒนาชุมชน	-	๑		๘๕	ผู้ช่วยเจ้าพนักงานพัฒนาชุมชน	-	๑	
๘๕	ผู้ช่วยเจ้าหน้าที่พัฒนาชุมชน	-	๑		๘๖	ผู้ช่วยเจ้าหน้าที่พัฒนาชุมชน	-	๑	
๘๖	ผู้ช่วยเจ้าหน้าที่ธุรการ	-	๑		๘๗	ผู้ช่วยเจ้าหน้าที่ธุรการ	-	๑	
					หน่วยตรวจสอบภายใน (๑๒)			จัดตั้งขึ้นตามโครงสร้างใหม่	
๘๗	-	-	-		๘๘	นักวิชาการตรวจสอบภายใน	ปก./ชก	๑	กำหนดเพิ่มเติมโครงสร้างใหม่
	กองส่งเสริมการเกษตร (๑๔)				กองส่งเสริมการเกษตร (๑๔)				
๘๘	ผู้อำนวยการกองส่งเสริมการเกษตร (นักบริหารงานการเกษตร)	ต้น	๑	ว่างเต็ม	๘๙	ผู้อำนวยการกองส่งเสริมการเกษตร (นักบริหารงานการเกษตร)	ต้น	๑	*ว่างเต็ม
๘๙	นักวิชาการเกษตร	ปก.	๑		๙๐	นักวิชาการเกษตร	ปก.	๑	
	พนักงานจ้างตามภารกิจ (ผู้มีคุณวุฒิ)				พนักงานจ้างตามภารกิจ (ผู้มีคุณวุฒิ)				
๙๐	ผู้ช่วยเจ้าหน้าที่ธุรการ	-	๑		๙๑	ผู้ช่วยเจ้าหน้าที่ธุรการ	-	๑	
๙๑	ผู้ช่วยเจ้าหน้าที่บันทึกข้อมูล	-	๑		๙๒	ผู้ช่วยเจ้าพนักงานธุรการ	-	๑	เปลี่ยนชื่อตำแหน่ง
	พนักงานจ้างทั่วไป				พนักงานจ้างทั่วไป				
๙๒	คนงานทั่วไป	-	๑		๙๓	คนงานทั่วไป	-	๑	
	รวม		๙๑		รวม		๙๓		

หมายเหตุ

- *ว่างเต็ม เป็นตำแหน่งว่างที่ให้ ก.อบต.สรรหา
- **ว่างเต็ม เป็นตำแหน่งที่ร้องขอให้ กสท. ให้ดำเนินการสรรหา อบต.ไม่สามารถดำเนินการสรรหาเองได้ ต้องรอรับการบรรจุแต่งตั้งจากบัญชี สกท.เท่านั้น

หมายเหตุ

เปลี่ยนชื่อตำแหน่ง เนื่องจากไม่มีตำแหน่งเจ้าหน้าที่บันทึกข้อมูลในองค์กรปกครองส่วนท้องถิ่น

ก.อบต.จังหวัดบึงกาฬ

ตรวจสอบแล้ว

ก.อบต.จังหวัดบึงกาฬ ครั้งที่...๕/๒๕๖๕

20 เม.ย. ๒๕๖๕

๘.๓ การเปรียบเทียบอัตราค่าจ้างองค์ประกอบครองห้องถิ่นข้างเคียงที่มีงบประมาณ และอำนาจหน้าที่ใกล้เคียงกัน

ที่	อปท.	งบประมาณ รายจ่าย ประจำปี ๒๕๖๔	กำหนด ส่วน ราชการ	พนักงานส่วนตำบล			ลูกจ้างประจำ			ครู/ครูผู้ดูแลเด็ก			ผู้ดูแลเด็ก(ทักษะ) พนักงานจ้างตามภารกิจ (คุณวุฒิ) / พนักงานจ้างตามภารกิจ (ทักษะ)						พนักงานจ้างทั่วไป / ผู้ดูแลเด็ก (ทั่วไป)				รวม
				มี คน ครอง	ว่าง	กำหนด เพิ่ม	มี คน ครอง	ว่าง	กำหนด เพิ่ม	มี คน ครอง	ว่าง	กำหนด เพิ่ม	มี คน ครอง	ว่าง	กำหนด เพิ่ม	มี คน ครอง	ว่าง	กำหนด เพิ่ม	มี คน ครอง	ว่าง	กำหนด เพิ่ม		
๑	อบต.ศรีชมภู	๗๓,๐๐๐,๐๐๐	๘	๑๗	๙	๒	๑๗	-	-	๙	๓	-	๒๗	๒	-	๒๒	๒	-	๒๒	๒	-	-	๕๓
๒	อบต.โชนัง	๕๗,๐๐๐,๐๐๐	๘	๑๗	๘	๒	๑๗	-	-	๗	-	๘	๒	-	๑๘	-	-	-	๑๘	-	-	-	๖๒
๓	อบต.คำแก้ว	๖๘,๐๐๐,๐๐๐	๖	๑๕	๗	๒	๑๕	-	-	๗	-	๖	-	-	๖	-	-	-	๕๖	-	-	-	๙๕

ก.อบต.จังหวัดบึงกาฬ

๘.๕ การวิเคราะห์การกำหนดตำแหน่ง

ที่	ส่วนราชการ/ชื่อสายงาน	ระดับตำแหน่ง	กรอบอัตรากำลังเดิม	อัตราตำแหน่งที่คาดว่าจะต้องใช้ในช่วงระยะ ๓ ปี			อัตรากำลังคนเพิ่ม/ลด			หมายเหตุ
				๒๕๖๔	๒๕๖๕	๒๕๖๖	๒๕๖๔	๒๕๖๕	๒๕๖๖	
ปลัดฯ/รองปลัดฯ (๐๐)										
๑	ปลัดออบต. (นักบริหารท้องถิ่น)	กลาง	๑	๑	๑	๑	-	-	-	
๒	รองปลัดออบต. (นักบริหารท้องถิ่น)	ต้น	๑	๑	๑	๑	-	-	-	ว่างตามมติ ก. ครั้งที่ ๒/๒๕๖๔
สำนักปลัด (๐๑)										
๓	หัวหน้าสำนักปลัด (นักบริหารงานทั่วไป)	ต้น	๑	๑	๑	๑	-	-	-	
๔	หัวหน้าฝ่ายแผนงานและงบประมาณ(นักบริหารงานทั่วไป)	ต้น	-	๑	๑	๑	+๑	-	-	กำหนดเพิ่มตามโครงสร้างใหม่
๕	นักทรัพยากรบุคคล	ปก./ชก.	๑	๑	๑	๑	-	-	-	ว่างเดิม
๖	นักวิเคราะห์นโยบายและแผน	ปก./ชก.	๑	๑	๑	๑	-	-	-	ว่างตามมติ ก. ครั้งที่ ๑๐๑/๒๕๖๓
๗	นิติกร	ปก.	๑	๑	๑	๑	-	-	-	
๘	เจ้าพนักงานธุรการ	ปง.	๑	๑	๑	๑	-	-	-	
๙	เจ้าพนักงานป้องกันฯ	ชง.	๑	๑	๑	๑	-	-	-	
พนักงานจ้างตามภารกิจ (ผู้มีคุณวุฒิ)										
๑๐	ผู้ช่วยเจ้าหน้าที่ธุรการ	-	๑	๑	๑	๑	-	-	-	
๑๑	ผู้ช่วยเจ้าพนักงานธุรการ	-	๑	๑	๑	๑	-	-	-	เปลี่ยนชื่อตำแหน่ง
๑๒	ผู้ช่วยเจ้าหน้าที่ป้องกันฯ	-	๑	๑	๑	๑	-	-	-	
พนักงานจ้างตามภารกิจ (ทักษะ)										
๑๓	พนักงานขับรถยนต์	-	๑	๑	๑	๑	-	-	-	
๑๔	พนักงานขับรถยนต์	-	๑	๑	๑	๑	-	-	-	
๑๕	พนักงานขับรถยนต์	-	๑	๑	๑	๑	-	-	-	ว่างตามมติ ก. ครั้งที่ ๑/๒๕๖๔
พนักงานจ้างทั่วไป										
๑๖	คนงานทั่วไป	-	๑	๑	๑	๑	-	-	-	
๑๗	คนงานทั่วไป	-	๑	๑	๑	๑	-	-	-	
๑๘	คนงานทั่วไป	-	๑	๑	๑	๑	-	-	-	
๑๙	พนักงานดับเพลิง	-	๑	๑	๑	๑	-	-	-	
๒๐	พนักงานดับเพลิง	-	๑	๑	๑	๑	-	-	-	
๒๑	คนงานทั่วไป	-	๑	๑	๑	๑	-	-	-	
กองคลัง (๐๔)										
๒๒	ผู้อำนวยการกองคลัง (นักบริหารงานคลัง)	ต้น	๑	๑	๑	๑	-	-	-	
๒๓	นักวิชาการคลัง	ชก.	๑	๑	๑	๑	-	-	-	
๒๔	เจ้าพนักงานการเงินและบัญชี	ปง./ชง.	๑	๑	๑	๑	-	-	-	**ว่างเดิม
๒๕	เจ้าพนักงานพัสดุ	ปง.	๑	๑	๑	๑	-	-	-	
๒๖	เจ้าพนักงานจัดเก็บรายได้	ปง.	๑	๑	๑	๑	-	-	-	
๒๗	เจ้าพนักงานธุรการ	ชง.	๑	๑	๑	๑	-	-	-	
พนักงานจ้างตามภารกิจ (ผู้มีคุณวุฒิ)										
๒๘	ผู้ช่วยเจ้าหน้าที่การเงินและบัญชี	-	๑	๑	๑	๑	-	-	-	
๒๙	ผู้ช่วยเจ้าหน้าที่พัสดุ	-	๑	๑	๑	๑	-	-	-	
๓๐	ผู้ช่วยเจ้าหน้าที่จัดเก็บรายได้	-	๑	๑	๑	๑	-	-	-	
๓๑	ผู้ช่วยเจ้าหน้าที่ธุรการ	-	๑	๑	๑	๑	-	-	-	

ก.อบต.จังหวัดบึงกาฬ

ตรวจสอบแล้ว

ก.อบต.จังหวัดบึงกาฬ ครั้งที่ ๔ / ๒๕๖๔

20 เม.ย. ๖๔

๘.๕ การวิเคราะห์การกำหนดตำแหน่ง

ที่	ส่วนราชการ/ชื่อสายงาน	ระดับตำแหน่ง	กรอบอัตรากำลังเดิม	อัตราตำแหน่งที่คาดว่าจะต้องใช้ในช่วงระยะ ๓ ปี			อัตรากำลังคนเพิ่ม/ลด			หมายเหตุ
				๒๕๖๔	๒๕๖๕	๒๕๖๖	๒๕๖๔	๒๕๖๕	๒๕๖๖	
๓๒	ผู้ช่วยเจ้าพนักงานธุรการ	-	๑	๑	๑	๑	-	-	-	เปลี่ยนชื่อตำแหน่ง
กองช่าง (๐๕)										
๓๓	ผู้อำนวยการกองช่าง (นักบริหารงานช่าง)	ต้น	๑	๑	๑	๑	-	-	-	*ว่างเดิม
๓๔	วิศวกรโยธา	ปก.	๑	๑	๑	๑	-	-	-	**ว่างเดิม
๓๕	นายช่างโยธา	อาวุโส	๑	๑	๑	๑	-	-	-	
๓๖	นายช่างโยธา	ปง.	๑	๑	๑	๑	-	-	-	**ว่างเดิม
พนักงานจ้างตามภารกิจ (ผู้มีคุณวุฒิ)										
๓๗	ผู้ช่วยนายช่างไฟฟ้า	-	๑	๑	๑	๑	-	-	-	
๓๘	ผู้ช่วยนายช่างโยธา	-	๑	๑	๑	๑	-	-	-	
๓๙	ผู้ช่วยเจ้าพนักงานธุรการ	-	๑	๑	๑	๑	-	-	-	ว่างตามมติ ก. ครั้งที่๑/๒๕๖๔
พนักงานจ้างทั่วไป										
๔๐	คนงานทั่วไป	-	๑	๑	๑	๑	-	-	-	
๔๑	คนงานทั่วไป	-	๑	๑	๑	๑	-	-	-	
กองสาธารณสุขและสิ่งแวดล้อม (๐๖)										
๔๒	ผู้อำนวยการกองสาธารณสุขและสิ่งแวดล้อม (นักบริหารงานสาธารณสุข)	ต้น	๑	๑	๑	๑	-	-	-	
๔๓	นักวิชาการสาธารณสุข	ปก.	๑	๑	๑	๑	-	-	-	
พนักงานจ้างตามภารกิจ (ผู้มีคุณวุฒิ)										
๔๔	ผู้ช่วยเจ้าพนักงานธุรการ	-	๑	๑	๑	๑	-	-	-	
พนักงานจ้างตามภารกิจ (ผู้มีทักษะ)										
๔๕	พนักงานขับรถยนต์	-	๑	๑	๑	๑	-	-	-	
๔๖	คนงานประจำรถขยะ	-	๑	๑	๑	๑	-	-	-	
พนักงานจ้างทั่วไป										
๔๗	คนงานทั่วไป	-	๑	๑	๑	๑	-	-	-	
๔๘	คนงานประจำรถขยะ	-	๑	๑	๑	๑	-	-	-	
๔๙	คนงานประจำรถขยะ	-	๑	๑	๑	๑	-	-	-	ว่างตามมติ ก. ครั้งที่๑/๒๕๖๔
๕๐	คนงานประจำรถขยะ	-	๑	๑	๑	๑	-	-	-	
๕๑	คนงานประจำรถขยะ	-	๑	๑	๑	๑	-	-	-	ว่างตามมติ ก. ครั้งที่๑/๒๕๖๔
๕๒	คนงานประจำรถขยะ	-	๑	๑	๑	๑	-	-	-	
กองการศึกษา ศาสนา และวัฒนธรรม (๐๘)										
๕๓	ผู้อำนวยการกองการศึกษา ศาสนา และวัฒนธรรม (นักบริหารงานการศึกษา)	ต้น	๑	๑	๑	๑	-	-	-	*ว่างเดิม
๕๔	นักวิชาการศึกษา	ชก.	๑	๑	๑	๑	-	-	-	
พนักงานจ้างตามภารกิจ (ผู้มีคุณวุฒิ)										
๕๕	ผู้ช่วยเจ้าหน้าที่ธุรการ	-	๑	๑	๑	๑	-	-	-	
๕๖	ผู้ช่วยเจ้าพนักงานธุรการ	-	๑	๑	๑	๑	-	-	-	เปลี่ยนชื่อตำแหน่ง

ก.อบต.จังหวัดบึงกาฬ

ตรวจสอบแล้ว

ก.อบต.จังหวัดบึงกาฬ ครั้งที่.../๒๕๖๔

20 พ.ย. ๒๕๖๔

๘.๕ การวิเคราะห์การกำหนดตำแหน่ง

ที่	ส่วนราชการ/ชื่อสายงาน	ระดับตำแหน่ง	กรอบอัตรากำลังเดิม	อัตราตำแหน่งที่คาดว่าจะต้องใช้ในช่วงระยะ ๓ ปี			อัตรากำลังคนเพิ่ม/ลด			หมายเหตุ
				๒๕๖๔	๒๕๖๕	๒๕๖๖	๒๕๖๔	๒๕๖๕	๒๕๖๖	
ศูนย์พัฒนาเด็กเล็กวัดศรีชมพูนาราม										
๕๗	ครู	-	๑	๑	๑	๑	-	-	-	ว่างเดิม
๕๘	ครู	ชก.	๑	๑	๑	๑	-	-	-	
๕๙	ครู	-	๑	๑	๑	๑	-	-	-	
พนักงานจ้างตามภารกิจ (ทักษะ)										
๖๐	ผู้ดูแลเด็ก (ทักษะ)	-	๑	๑	๑	๑	-	-	-	
๖๑	ผู้ดูแลเด็ก (ทักษะ)	-	๑	๑	๑	๑	-	-	-	
พนักงานจ้างทั่วไป										
๖๒	ผู้ดูแลเด็ก (ทั่วไป)	-	๑	๑	๑	๑	-	-	-	
๖๓	ผู้ดูแลเด็ก (ทั่วไป)	-	๑	๑	๑	๑	-	-	-	
ศูนย์พัฒนาเด็กเล็กบ้านโพธิ์										
๖๔	ครู	ชก.	๑	๑	๑	๑	-	-	-	ว่างตามมติ ก. คร.วันที่๑๒/๒๕๖๓
๖๕	ครู	-	๑	๑	๑	๑	-	-	-	
พนักงานจ้างตามภารกิจ (ทักษะ)										
๖๖	ผู้ดูแลเด็ก (ทักษะ)	-	๑	๑	๑	๑	-	-	-	
๖๗	ผู้ดูแลเด็ก (ทักษะ)	-	๑	๑	๑	๑	-	-	-	
ศูนย์พัฒนาเด็กเล็กบ้านโคกกลาง										
๖๘	ครู	-	๑	๑	๑	๑	-	-	-	ว่างเดิม
๖๙	ครู	-	๑	๑	๑	๑	-	-	-	
๗๐	ครู	-	๑	๑	๑	๑	-	-	-	
พนักงานจ้างทั่วไป										
๗๑	ผู้ดูแลเด็ก (ทั่วไป)	-	๑	๑	๑	๑	-	-	-	
๗๒	ผู้ดูแลเด็ก (ทั่วไป)	-	๑	๑	๑	๑	-	-	-	
ศูนย์พัฒนาเด็กเล็กบ้านแสงอรุณ										
๗๓	ครู	-	๑	๑	๑	๑	-	-	-	
๗๔	ครู	-	๑	๑	๑	๑	-	-	-	
พนักงานจ้างทั่วไป										
๗๕	ผู้ดูแลเด็ก (ทั่วไป)	-	๑	๑	๑	๑	-	-	-	
๗๖	ผู้ดูแลเด็ก (ทั่วไป)	-	๑	๑	๑	๑	-	-	-	
๗๗	ผู้ดูแลเด็ก (ทั่วไป)	-	๑	๑	๑	๑	-	-	-	งบบอบต.
ศูนย์พัฒนาเด็กเล็กบ้านคำไผ่-ถ้ำจันทร์										
๗๘	ครู	ชก.	๑	๑	๑	๑	-	-	-	
๗๙	ครู	-	๑	๑	๑	๑	-	-	-	
พนักงานจ้างตามภารกิจ (ทักษะ)										
๘๐	ผู้ดูแลเด็ก (ทักษะ)	-	๑	๑	๑	๑	-	-	-	

ก.อบต.จังหวัดบึงกาฬ

ตรวจสอบแล้ว
 ก.อบต.จังหวัดบึงกาฬ ครั้งที่ ๔ / ๒๕๖๔

๘.๔ การวิเคราะห์การกำหนดตำแหน่ง

ที่	ส่วนราชการ/ชื่อสายงาน	ระดับตำแหน่ง	กรอบอัตรากำลังเดิม	อัตราตำแหน่งที่คาดว่าจะต้องใช้ในช่วงระยะ ๓ ปี			อัตรากำลังคนเพิ่ม/ลด			หมายเหตุ
				๒๕๖๔	๒๕๖๕	๒๕๖๖	๒๕๖๔	๒๕๖๕	๒๕๖๖	
พนักงานจ้างทั่วไป										
๘๑	ผู้ดูแลเด็ก (ทั่วไป)	-	๑	๑	๑	๑	-	-	-	
๘๒	ผู้ดูแลเด็ก (ทั่วไป)	-	๑	๑	๑	๑	-	-	-	
กองสวัสดิการสังคม (๑๑)										
๘๓	ผู้อำนวยการกองสวัสดิการสังคม (นักบริหารงานสวัสดิการสังคม)	ต้น	๑	๑	๑	๑	-	-	-	
๘๔	นักพัฒนาชุมชน	ปก.	๑	๑	๑	๑	-	-	-	
พนักงานจ้างตามภารกิจ (ผู้มีคุณวุฒิ)										
๘๕	ผู้ช่วยเจ้าพนักงานพัฒนาชุมชน	-	๑	๑	๑	๑	-	-	-	
๘๖	ผู้ช่วยเจ้าหน้าที่พัฒนาชุมชน	-	๑	๑	๑	๑	-	-	-	
๘๗	ผู้ช่วยเจ้าหน้าที่ธุรการ	-	๑	๑	๑	๑	-	-	-	
หน่วยตรวจสอบภายใน (๑๒)										จัดตั้งขึ้นตามโครงสร้างใหม่
๘๘	นักวิชาการตรวจสอบภายใน	ปก./ชก	-	๑	๑	๑	+๑			กำหนดเพิ่มตามโครงสร้างใหม่
กองส่งเสริมการเกษตร (๑๔)										
๘๙	ผู้อำนวยการกองส่งเสริมการเกษตร (นักบริหารงานการเกษตร)	ต้น	๑	๑	๑	๑	-	-	-	*ว่างเดิม
๙๐	นักวิชาการเกษตร	ปก.	๑	๑	๑	๑	-	-	-	
พนักงานจ้างตามภารกิจ (ผู้มีคุณวุฒิ)										
๙๐	ผู้ช่วยเจ้าหน้าที่ธุรการ	-	๑	๑	๑	๑	-	-	-	
๙๑	ผู้ช่วยเจ้าพนักงานธุรการ	-	๑	๑	๑	๑	-	-	-	เปลี่ยนชื่อตำแหน่ง
พนักงานจ้างทั่วไป										
๙๒	คนงานทั่วไป	-	๑	๑	๑	๑	-	-	-	
รวม			๙๑	๙๓	๙๓	๙๓	+๒	-	-	

หมายเหตุ

- *ว่างเดิม เป็นตำแหน่งว่างที่ให้ ก.อบต.สรรหา
- **ว่างเดิม เป็นตำแหน่งที่ร้องขอให้ กสท. ให้ดำเนินการสรรหา อบต.ไม่สามารถดำเนินการสรรหาเองได้ ต้องรอรับการบรรจุแต่งตั้งจากบัญชี สกท.เท่านั้น

ก.อบต.จังหวัดบึงกาฬ

ตรวจสอบแล้ว
 ก.อบต.จังหวัดบึงกาฬ ครั้งที่ ๔ / ๒๕๖๔

๒๐ เม.ย. ๖๔

๙. ภาระค่าใช้จ่ายเกี่ยวกับเงินเดือนและประโยชน์ตอบแทนอื่น

องค์การบริหารส่วนตำบลศรีชมภู นำกรอบอัตรากำลังมาคำนวณภาระค่าใช้จ่ายด้านการบริหารงานบุคคลเพื่อควบคุมการใช้จ่ายไม่ให้เกินกว่าร้อยละ ๔๐ ของงบประมาณรายจ่ายประจำปี ตามมาตรา ๓๕ แห่งพระราชบัญญัติระเบียบบริหารงานบุคคลส่วนท้องถิ่น ดังนี้

(๑) เงินเดือน หมายถึง เงินเดือนของข้าราชการหรือพนักงานส่วนท้องถิ่น ค่าจ้างลูกจ้างประจำ ค่าตอบแทนพนักงานจ้าง

(๒) เงินประจำตำแหน่ง หมายถึง เงินประจำตำแหน่งตามประกาศ ก.จ. ก.ท. และ ก.อบต. เรื่อง มาตรฐานทั่วไปเกี่ยวกับอัตรากำลังและวิธีการจ่ายเงินเดือน และประโยชน์ตอบแทนอื่น ลงวันที่ ๗ มีนาคม ๒๕๕๙ และเงินตอบแทนที่จ่ายนอกเหนือจากเงินเดือนซึ่งจ่ายเท่ากับเงินประจำตำแหน่งดังกล่าว

(๓) ค่าใช้จ่ายที่เพิ่มขึ้น คือ การคำนวณเพื่อประมาณการภาระค่าใช้จ่ายที่เพิ่มขึ้นในแต่ละปี

(๓.๑) กรณีตำแหน่งที่มีคนครอง ให้ประมาณการภาระค่าใช้จ่ายที่เพิ่มขึ้นในอัตราร้อยละ ๑ ของอัตราเงินเดือนในแต่ละปี

(๓.๒) กรณีตำแหน่งที่กำหนดใหม่ ให้ประมาณการภาระค่าใช้จ่ายที่เพิ่มขึ้นจาก (อัตราเงินเดือนขั้นต่ำสุดของระดับตำแหน่งที่กำหนด + เงินเดือนขั้นสูงสุดของระดับตำแหน่งที่กำหนด)หาร ๒ คูณจำนวน ๑๒ เดือน

(๔) ค่าใช้จ่ายรวมในแต่ละปีคิดจาก (๑) + (๒) + (๓)

(๕) ค่าใช้จ่ายรวมทั้งหมด

(๖) ประโยชน์ตอบแทนอื่นในแต่ละปี รวมถึงเงินเพิ่มอื่นๆ ที่จ่ายควบกับเงินเดือน เช่น เงินเพิ่มค่าวิชา (พ.ค.ว) เงินเพิ่มพิเศษสำหรับการสูบบุหรี่ (พ.ส.ร) เงินเพิ่มพิเศษค่าภาษามลายู (พ.ภ.ม.) เงินประจำตำแหน่งนิติกร (พ.ต.ก.) เงินวิทยฐานะ เงินเพิ่มสำหรับตำแหน่งที่มีเหตุพิเศษของครูการศึกษาพิเศษ (พ.ค.ศ.) เป็นต้น ให้ประมาณการในอัตราไม่เกินร้อยละ ๑๕ โดยคิดจาก (๕)

(๗) คิดจาก (๕) + (๖)

(๘) คิดจาก (๗) คูณ ๑๐๐ หารด้วยงบประมาณรายจ่ายประจำปี

ก.อบต.จังหวัดบึงกาฬ

๙.๑ การคำนวณภาระค่าใช้จ่ายเกี่ยวกับเงินเดือนและประโยชน์ตอบแทนอื่น

ที่	ตำแหน่ง	ระดับตำแหน่ง	จำนวนทั้งหมด	เงินเดือน (๑)	เงินประจำตำแหน่ง (๒)	เงินตอบแทนประจำตำแหน่ง (๓)	รวมทั้งปี (๑๒ เดือน) (๑)+(๒)+(๓)	ค่าใช้จ่ายที่เพิ่มขึ้น (๓)		หมายเหตุ
								๒๕๖๔	๒๕๖๕	
ปลัดฯ/รองปลัดฯ (๑๐)										
๑	ปลัด อบต. (นักบริหารท้องถิ่น)	กลาง	๑	๔๑,๙๓๐	๗,๐๐๐	๗,๐๐๐	๕๖,๙๓๐	๑๖,๔๔๐	๑๙,๕๖๐	๑๙,๕๖๐
๒	รองปลัด อบต. (นักบริหารท้องถิ่น)	ต้น	๑	๓๓,๔๙๕	๓,๕๐๐	-	๓๗,๙๙๕	๑๕,๐๖๐	๑๕,๐๖๐	๑๕,๐๖๐
สำนักงานปลัด อบต. (๑๑)										
๓	หัวหน้าสำนักงานปลัด (นักบริหารงานทั่วไป)	ต้น	๑	๓๕,๗๗๐	๓,๕๐๐	-	๓๙,๒๗๐	๑๓,๐๘๐	๑๓,๒๐๐	๑๓,๒๐๐
๔	หัวหน้าฝ่ายแผนงานและงบประมาณ (นักบริหารงานทั่วไป)	ต้น	๑	-	-	-	-	๔๑๑,๖๐๐	๑๓,๖๒๐	๑๓,๖๒๐
๕	นักทรัพยากรบุคคล	ปก./ชก.	๑	๒๙,๖๑๐	-	-	๓๕,๕๓๒	๑๒,๐๐๐	๑๒,๐๐๐	๑๒,๐๐๐
๖	นักวิเคราะห์นโยบายและแผน	ปก./ชก.	๑	๒๙,๖๑๐	-	-	๓๕,๕๓๒	๑๒,๐๐๐	๑๒,๐๐๐	๑๒,๐๐๐
๗	นิติกร	ปก.	๑	๑๖,๒๒๐	-	-	๑๙,๖๔๐	๗,๖๔๐	๗,๕๖๐	๗,๕๖๐
๘	เจ้าพนักงานธุรการ	ปง.	๑	๑๓,๕๐๐	-	-	๑๖,๒๐๐	๖,๓๖๐	๖,๔๘๐	๖,๔๘๐
๙	เจ้าพนักงานป้องกัน	ขง.	๑	๒๑,๖๒๐	-	-	๒๕,๙๔๐	๑๐,๔๔๐	๑๐,๕๖๐	๑๐,๕๖๐
พนักงานจ้างตามภารกิจ (ผู้มีคุณวุฒิ)										
๑๐	ผู้ช่วยเจ้าหน้าที่ธุรการ	-	๑	๑๑,๙๐๐	-	-	๑๓,๘๐๐	๕,๗๖๐	๖,๐๐๐	๖,๒๔๐
๑๑	ผู้ช่วยเจ้าพนักงานธุรการ	-	๑	๑๓,๖๕๐	-	-	๑๖,๓๐๐	๖,๖๐๐	๖,๘๔๐	๗,๐๘๐
๑๒	ผู้ช่วยเจ้าหน้าที่ป้องกัน	-	๑	๑๒,๘๕๐	-	-	๑๕,๖๕๐	๖,๒๔๐	๖,๔๘๐	๖,๗๒๐
พนักงานจ้างตามภารกิจ (ทักษะ)										
๑๓	พนักงานขับรถยนต์	-	๑	๑๓,๔๘๐	-	-	๑๖,๑๘๐	๖,๔๘๐	๖,๗๒๐	๖,๙๖๐
๑๔	พนักงานขับรถยนต์	-	๑	๑๓,๕๘๐	-	-	๑๖,๒๘๐	๖,๓๖๐	๖,๖๐๐	๖,๘๔๐
๑๕	พนักงานขับรถยนต์	-	๑	๙,๕๐๐	-	-	๑๑,๘๐๐	-	๔,๕๖๐	๔,๘๐๐
พนักงานจ้างทั่วไป										
๑๖	คนงานทั่วไป	-	๑	๙,๐๐๐	-	-	๑๐,๘๐๐	-	-	-
๑๗	คนงานทั่วไป	-	๑	๙,๐๐๐	-	-	๑๐,๘๐๐	-	-	-
๑๘	คนงานทั่วไป	-	๑	๙,๐๐๐	-	-	๑๐,๘๐๐	-	-	-
๑๙	พนักงานดับเพลิง	-	๑	๙,๐๐๐	-	-	๑๐,๘๐๐	-	-	-
๒๐	พนักงานดับเพลิง	-	๑	๙,๐๐๐	-	-	๑๐,๘๐๐	-	-	-
๒๑	คนงานทั่วไป	-	๑	๙,๐๐๐	-	-	๑๐,๘๐๐	-	-	-

ก.อบต.จังหวัดบึงกาฬ

๙.๑ การคำนวณภาระค่าใช้จ่ายเกี่ยวกับเงินเดือนและประโยชน์ตอบแทนอื่น

ที่	ชื่อสายงาน	ระดับตำแหน่ง	จำนวนทั้งหมด	เงินเดือน (๑)	เงินประจำตำแหน่ง (๒)	เงินตอบแทนประจำตำแหน่ง (๓)	รวมทั้งปี (๑๒ เดือน) (๑)+(๒)+(๓)	ค่าใช้จ่ายที่เพิ่มขึ้น (๓)		หมายเหตุ
								๒๕๖๔	๒๕๖๕	
กองคลัง (๐๔)										
๒๒	ผู้อำนวยการกองคลัง (นักบริหารงานคลัง)	ต้น	๑	๓๙,๐๘๐	๓,๕๐๐	-	๔๒,๕๘๐	๑๕,๔๘๐	๑๕,๔๘๐	๑๕,๔๘๐
๒๓	นักวิชาการคลัง	ชก.	๑	๓๑,๘๘๐	-	-	๓๑,๘๘๐	๑๓,๓๒๐	๑๓,๓๒๐	๑๓,๓๒๐
๒๔	เจ้าพนักงานการเงินและบัญชี	ปง./ชง.	๑	๒๔,๘๒๕	-	-	๒๔,๘๒๕	๙,๗๒๐	๙,๗๒๐	๙,๗๒๐
๒๕	เจ้าพนักงานพัสดุ	ปง.	๑	๑๖,๖๕๐	-	-	๑๖,๖๕๐	๗,๓๒๐	๗,๓๒๐	๗,๓๒๐
๒๖	เจ้าพนักงานจัดเก็บรายได้	ปง.	๑	๑๑,๙๖๐	-	-	๑๑,๙๖๐	๖,๐๐๐	๖,๐๐๐	๖,๐๐๐
๒๗	เจ้าพนักงานธุรการ	ชง.	๑	๒๙,๓๔๐	-	-	๒๙,๓๔๐	๑๑,๔๐๐	๑๑,๔๐๐	๑๑,๔๐๐
พนักงานจ้างตามภารกิจ (ผู้มีคุณวุฒิ)										
๒๘	ผู้ช่วยเจ้าหน้าที่การเงินและบัญชี	-	๑	๑๓,๓๕๐	-	-	๑๖,๐๒๐	๖,๔๘๐	๖,๗๒๐	๖,๗๒๐
๒๙	ผู้ช่วยเจ้าหน้าที่พัสดุ	-	๑	๑๓,๑๕๐	-	-	๑๕,๗๘๐	๖,๓๖๐	๖,๖๐๐	๖,๘๔๐
๓๐	ผู้ช่วยเจ้าหน้าที่จัดเก็บรายได้	-	๑	๑๑,๓๓๐	-	-	๑๓,๕๖๐	๕,๗๒๐	๕,๗๒๐	๖,๐๐๐
๓๑	ผู้ช่วยเจ้าหน้าที่ธุรการ	-	๑	๑๔,๖๓๐	-	-	๑๗,๕๖๐	๗,๐๘๐	๗,๓๒๐	๗,๕๖๐
๓๒	ผู้ช่วยเจ้าพนักงานธุรการ	-	๑	๑๒,๒๗๐	-	-	๑๔,๗๒๐	๕,๘๘๐	๖,๑๒๐	๖,๓๖๐
กองช่าง (๐๕)										
๓๓	ผู้อำนวยการกองช่าง (นักบริหารงานช่าง)	ต้น	๑	๓๒,๘๐๐	๓,๕๐๐	-	๔๓,๖๐๐	๑๓,๖๒๐	๑๓,๖๒๐	๑๓,๖๒๐
๓๔	วิศวกรโยธา	ปก./ชก.	๑	๒๙,๖๑๐	-	-	๓๕,๕๓๒๐	๑๒,๐๐๐	๑๒,๐๐๐	๑๒,๐๐๐
๓๕	นายช่างโยธา	อาวุโส	๑	๒๖,๔๖๐	-	-	๓๑,๗๕๒๐	๑๒,๒๔๐	๑๒,๒๔๐	๑๓,๔๘๐
๓๖	นายช่างโยธา	ปง./ชง.	๑	๒๔,๘๒๕	-	-	๒๙,๗๒๐	๙,๗๒๐	๙,๗๒๐	๙,๗๒๐
พนักงานจ้างตามภารกิจ (ผู้มีคุณวุฒิ)										
๓๗	ผู้ช่วยนายช่างไฟฟ้า	-	๑	๑๑,๕๐๐	-	-	๑๓,๘๐๐	๕,๕๒๐	๕,๗๖๐	๖,๐๐๐
๓๘	ผู้ช่วยนายช่างโยธา	-	๑	๑๓,๘๕๐	-	-	๑๖,๖๒๐	๖,๗๒๐	๖,๗๒๐	๗,๒๐๐
๓๙	ผู้ช่วยเจ้าพนักงานธุรการ	-	๑	๑๑,๕๐๐	-	-	๑๓,๘๐๐	-	๕,๕๒๐	๕,๗๖๐
พนักงานจ้างทั่วไป										
๔๐	คนงานทั่วไป	-	๑	๙,๐๐๐	-	-	๑๐,๘๐๐	-	-	-
๔๑	คนงานทั่วไป	-	๑	๙,๐๐๐	-	-	๑๐,๘๐๐	-	-	-

ก.อบต.จังหวัดบึงกาฬ

๙.๑ การคำนวณภาระค่าใช้จ่ายเกี่ยวกับเงินเดือนและประโยชน์ตอบแทนอื่น

ที่	ชื่อสายงาน	ระดับตำแหน่ง	จำนวนทั้งหมด	เงินเดือน (๑)	เงินประจำตำแหน่ง (๒)	เงินตอบแทนประจำตำแหน่ง (๓)	รวมทั้งปี (๑๒ เดือน) (๑)+(๒)+(๓)	ค่าใช้จ่ายที่เพิ่มขึ้น (๓)		หมายเหตุ
								๒๕๖๔	๒๕๖๕	
กองสาธารณสุขและสิ่งแวดล้อม (๐๖)										
๔๒	ผู้อำนวยการกองสาธารณสุขและสิ่งแวดล้อม (นักบริหารงานสาธารณสุข)	ต้น	๑	๓๖,๓๑๐	๓,๕๐๐	-	๔๐๗,๓๒๐	๑๓,๒๐๐	๑๓,๓๒๐	๑๓,๓๒๐
๔๓	นักวิชาการสาธารณสุข	ปก.	๑	๒๔,๐๙๐	-	-	๒๘๙,๐๘๐	๙,๓๖๐	๙,๖๐๐	๙,๖๐๐
พนักงานจ้างตามภารกิจ (ผู้มีคุณวุฒิ)										
๔๔	ผู้ช่วยเจ้าพนักงานธุรการ	-	๑	๑๒,๔๕๐	-	-	๑๔๙,๒๕๐	๖,๐๐๐	๖,๒๔๐	๖,๔๘๐
พนักงานจ้างตามภารกิจ (ผู้มีทักษะ)										
๔๕	พนักงานขับรถยนต์	-	๑	๑๐,๖๙๐	-	-	๑๒๘,๒๘๐	๕,๑๖๐	๕,๔๐๐	๕,๖๔๐
๔๖	คนงานประจำรถขยะ	-	๑	๑๒,๒๘๐	-	-	๑๔๗,๓๖๐	๖,๐๐๐	๖,๒๔๐	๖,๔๘๐
พนักงานจ้างทั่วไป										
๔๗	คนงานทั่วไป	-	๑	๙,๐๐๐	-	-	๑๐๘,๐๐๐	-	-	-
๔๘	คนงานประจำรถขยะ	-	๑	๙,๐๐๐	-	-	๑๐๘,๐๐๐	-	-	-
๔๙	คนงานประจำรถขยะ	-	๑	๙,๐๐๐	-	-	๑๐๘,๐๐๐	-	-	-
๕๐	คนงานประจำรถขยะ	-	๑	๙,๐๐๐	-	-	๑๐๘,๐๐๐	-	-	-
๕๑	คนงานประจำรถขยะ	-	๑	๙,๐๐๐	-	-	๑๐๘,๐๐๐	-	-	-
๕๒	คนงานประจำรถขยะ	-	๑	๙,๐๐๐	-	-	๑๐๘,๐๐๐	-	-	-
กองการศึกษา ศาสนา และวัฒนธรรม (๐๘)										
๕๓	ผู้อำนวยการกองการศึกษา (นักบริหารงานการศึกษา)	ต้น	๑	๓๒,๘๐๐	๓,๕๐๐	-	๔๓๕,๖๐๐	๑๓,๖๒๐	๑๓,๖๒๐	๑๓,๖๒๐
๕๔	นักวิชาการศึกษา	ชก.	๑	๒๙,๑๑๐	-	-	๓๔๙,๓๒๐	๑๓,๓๒๐	๑๓,๔๕๐	๑๓,๓๒๐
พนักงานจ้างตามภารกิจ (ผู้มีคุณวุฒิ)										
๕๕	ผู้ช่วยเจ้าหน้าที่ธุรการ	-	๑	๑๒,๐๕๐	-	-	๑๔๔,๖๐๐	๕,๘๘๐	๖,๑๒๐	๖,๓๖๐
๕๖	ผู้ช่วยเจ้าพนักงานธุรการ	-	๑	๑๒,๑๑๐	-	-	๑๔๕,๓๒๐	๕,๘๘๐	๖,๐๐๐	๖,๒๔๐
ศูนย์พัฒนาเด็กเล็กวัดศรีชมพูนาราม										
๕๗	ครู	-	๑	-	-	-	-	-	-	-
๕๘	ครู	ชก.	๑	-	-	-	-	-	-	-
๕๙	ครู	-	๑	-	-	-	-	-	-	-

ก.อบต.จังหวัดบึงกาฬ

๙.๑ การคำนวณภาระค่าใช้จ่ายเกี่ยวกับเงินเดือนและประโยชน์ตอบแทนอื่น

ที่	ชื่อสถานงาน	ระดับตำแหน่ง	จำนวนทั้งหมด	เงินเดือน (๑)	เงินประจำตำแหน่ง (๒)	เงินตอบแทนประจำตำแหน่ง (๓)	ค่าใช้จ่ายที่เพิ่มขึ้น (๓)		หมายเหตุ
							๒๕๖๔	๒๕๖๕	
พนักงานจ้างตามภารกิจ (ทักษะ)									
๖๐	ผู้ดูแลเด็ก (ทักษะ)	-	๑	-	-	-	-	-	-
๖๑	ผู้ดูแลเด็ก (ทักษะ)	-	๑	๒,๐๖๐	-	-	๙๙๐	๙๙๐	๙๙๐
พนักงานจ้างทั่วไป									
๖๒	ผู้ดูแลเด็ก (ทั่วไป)	-	๑	-	-	-	-	-	-
๖๓	ผู้ดูแลเด็ก (ทั่วไป)	-	๑	-	-	-	-	-	-
ศูนย์พัฒนาเด็กเล็กบ้านโพธิ์									
๖๔	ครู	-	๑	-	-	-	-	-	ว่างตามมติ ก. กิ่งที่ ๑๒/๒๕๖๓
๖๕	ครู	-	๑	-	-	-	-	-	-
พนักงานจ้างตามภารกิจ (ทักษะ)									
๖๖	ผู้ดูแลเด็ก (ทักษะ)	-	๑	๒,๐๕๐	-	-	๙๙๐	๙๙๐	๙๙๐
๖๗	ผู้ดูแลเด็ก (ทักษะ)	-	๑	๑,๕๙๐	-	-	๗๗๐	๗๗๐	๗๗๐
ศูนย์พัฒนาเด็กเล็กบ้านโคกกลาง									
๖๘	ครู	-	๑	-	-	-	-	-	ว่างเดิม
๖๙	ครู	ชก.	๑	-	-	-	-	-	-
๗๐	ครู	-	๑	-	-	-	-	-	-
พนักงานจ้างทั่วไป									
๗๑	ผู้ดูแลเด็ก (ทั่วไป)	-	๑	-	-	-	-	-	-
๗๒	ผู้ดูแลเด็ก (ทั่วไป)	-	๑	-	-	-	-	-	-
ศูนย์พัฒนาเด็กเล็กบ้านแสงอรุณ									
๗๓	ครู	-	๑	-	-	-	-	-	-
๗๔	ครู	-	๑	-	-	-	-	-	-
พนักงานจ้างทั่วไป									
๗๕	ผู้ดูแลเด็ก (ทั่วไป)	-	๑	-	-	-	-	-	-
๗๖	ผู้ดูแลเด็ก (ทั่วไป)	-	๑	-	-	-	-	-	-
๗๗	ผู้ดูแลเด็ก (ทั่วไป)	-	๑	๙,๐๐๐	-	-	-	๑๐,๙๐๐	๑๐,๙๐๐

ก.อบต.จังหวัดบึงกาฬ

๙.๑ การคำนวณภาระค่าใช้จ่ายเกี่ยวกับเงินเดือนและประโยชน์ตอบแทนอื่น

ที่	ชื่อสายงาน	ระดับตำแหน่ง	จำนวนทั้งหมด	เงินเดือน (๑)	เงินประจำตำแหน่ง (๒)	เงินตอบแทนประจำตำแหน่ง (๓)	รวมทั้งปี (๑๒ เดือน) (๑)+(๒)+(๓)		ค่าใช้จ่ายที่เพิ่มขึ้น (๓)		หมายเหตุ
							๒๕๖๔	๒๕๖๕	๒๕๖๔	๒๕๖๖	
ศูนย์พัฒนาเด็กเล็กบ้านค้ำไม่-ถ้ำจันทร์											
๗๘	ครู	ชก.	๑	-	-	-	-	-	-	-	-
๗๙	ครู	-	๑	-	-	-	-	-	-	-	-
๘๐	ผู้ดูแลเด็ก (ทักษะ)	-	๑	๑๓๘๐	-	-	๑๖,๕๖๐	๖๗๐	๖๗๐	๖๗๐	๖๗๐
พนักงานจ้างตามภารกิจ (ทักษะ)											
พนักงานจ้างทั่วไป											
๘๑	ผู้ดูแลเด็ก (ทั่วไป)	-	๑	-	-	-	-	-	-	-	-
๘๒	ผู้ดูแลเด็ก (ทั่วไป)	-	๑	-	-	-	-	-	-	-	-
กองสวัสดิการสังคม (๑๑)											
๘๓	ผู้อำนวยการกองสวัสดิการสังคม (นักบริหารงานสวัสดิการสังคม)	ต้น	๑	๓๒,๔๕๐	๓,๕๐๐	-	๔๓๓,๔๐๐	๑๓,๓๒๐	๑๓,๔๕๐	๑๓,๐๘๐	๑๓,๐๘๐
๘๔	นักพัฒนาชุมชน	ปก.	๑	๒๒,๒๓๐	-	-	๒๖๖,๗๖๐	๙,๐๐๐	๙,๗๖๐	๙,๒๔๐	๙,๒๔๐
พนักงานจ้างตามภารกิจ (ผู้มีคุณวุฒิ)											
๘๕	ผู้ช่วยเจ้าพนักงานพัฒนาชุมชน	-	๑	๑๕,๖๙๐	-	-	๑๘๘,๒๘๐	๗,๓๒๐	๗,๕๖๐	๗,๘๐๐	๗,๘๐๐
๘๖	ผู้ช่วยเจ้าหน้าที่พัฒนาชุมชน	-	๑	๑๒,๔๖๐	-	-	๑๔๙,๕๒๐	๕,๗๖๐	๖,๐๐๐	๖,๒๔๐	๖,๒๔๐
๘๗	ผู้ช่วยเจ้าหน้าที่ธุรการ	-	๑	๑๒,๐๕๐	-	-	๑๔๕,๖๐๐	๕,๖๔๐	๕,๘๘๐	๖,๑๒๐	๖,๑๒๐
หน่วยตรวจสอบภายใน (๑๒)											
๘๘	นักวิชาการตรวจสอบภายใน	ปก./ชก.	๑	-	-	-	-	๓๕๕,๓๒๐	๑๒,๐๐๐	๑๒,๐๐๐	๑๒,๐๐๐
กองส่งเสริมการเกษตร (๑๔)											
๘๙	ผู้อำนวยการกองส่งเสริมการเกษตร (นักบริหารงานการเกษตร)	ต้น	๑	๓๒,๘๐๐	๓,๕๐๐	-	๔๓๕,๖๐๐	๑๓,๖๒๐	๑๓,๖๒๐	๑๓,๖๒๐	๑๓,๖๒๐
๙๐	นักวิชาการเกษตร	ปก.	๑	๒๒,๖๐๐	-	-	๒๗๑,๒๐๐	๘,๘๘๐	๙,๐๐๐	๙,๓๖๐	๙,๓๖๐
พนักงานจ้างตามภารกิจ (ผู้มีคุณวุฒิ)											
๙๑	ผู้ช่วยเจ้าหน้าที่ธุรการ	-	๑	๑๒,๘๕๐	-	-	๑๕๕,๔๐๐	๖,๒๔๐	๖,๔๘๐	๖,๗๒๐	๖,๗๒๐
๙๒	ผู้ช่วยเจ้าพนักงานธุรการ	-	๑	๑๑,๒๕๐	-	-	๑๓๕,๐๐๐	๕,๔๐๐	๕,๖๔๐	๕,๘๘๐	๕,๘๘๐

ก.อบต.จังหวัดบึงกาฬ

๙.๑ การคำนวณภาระค่าใช้จ่ายเกี่ยวกับเงินเดือนและประโยชน์ตอบแทนอื่น

ที่	ชื่อสายงาน	ระดับ ตำแหน่ง	จำนวน ทั้งหมด	เงินเดือน (๑)	เงินประจำ ตำแหน่ง (๒)	เงินตอบแทน ประจำตำแหน่ง (๓)	รวมทั้งปี (๑๒ เดือน) (๑)+(๒)+(๓)	ค่าใช้จ่ายที่เพิ่มขึ้น (๓)			หมายเหตุ	
								๒๕๖๔	๒๕๖๕	๒๕๖๖		
พนักงานจ้างทั่วไป												
๙๓	คนงานทั่วไป	-	๑	๙,๐๐๐	-	-	๑๐๘,๐๐๐	-	-	-	-	
(๙)	รวม		๙๓	๑,๑๗๓,๑๒๕	๓๕,๐๐๐	๗,๐๐๐	๑๔,๕๘๑,๕๐๐.๐๐	๑,๒๑๐,๐๓๒.๐๐	๔,๘๘๗,๐๕๐.๐๐	๔,๙๗๗,๒๙๕.๐๐		

หมายเหตุ

- *ว่างเดิม เป็นตำแหน่งว่างที่ให้ ก.อบต.สรรหา
- **ว่างเดิม เป็นตำแหน่งที่ร้องขอให้ ก.อบต.ไม่ดำเนินการสรรหา อบต.ไม่สามารดดำเนินการสรรหาเองได้ ต้องรอรับการบรรจุแต่งตั้งจากบัญชี สกค.เท่านั้น

ก.อบต.จังหวัดบึงกาฬ

๓.๒ การระดมค่าใช้จ่ายเกี่ยวกับเงินเดือนและประโยชน์ตอบแทนอื่น

ที่	ชื่อสายงาน	ระดับ ตำแหน่ง ทั้งหมด	จำนวน ทั้งหมด	จำนวนที่ปฏิบัติงาน		อัตราค่าตอบแทนที่คาดว่าจะต้อง ใช้ในระยะเวลา ๓ ปีข้างหน้า	อัตราค่าจ้างคน เพิ่ม/ลด		ค่าใช้จ่ายที่เพิ่มขึ้น (ก)				ค่าใช้จ่ายรวม (ค)				หมายเหตุ	การพิจารณา	
				จำนวน (คน)	เงินเดือน (๑) ตำแหน่ง (๒)		เงินประจำ ตำแหน่ง (๒)	เพิ่ม/ลด	เพิ่ม/ลด	เพิ่ม/ลด	เพิ่ม/ลด	เพิ่ม/ลด	เพิ่ม/ลด	เพิ่ม/ลด	เพิ่ม/ลด	เพิ่ม/ลด			เพิ่ม/ลด
ปัดเข้า/ออกสิทธิ์ (๐๖)																			
๑	ปลัดอเขต. (นักบริหารท้องถิ่น)	กลาง	๑	๑	๕๐๓,๒๐๐	๑	๑	-	๑๖,๕๖๐	๑๖,๕๖๐	-	-	๑๖,๕๖๐	๑๖,๕๖๐	๑๖,๕๖๐	๑๖,๕๖๐	๑๖,๕๖๐	๑๖,๕๖๐	๑๖,๕๖๐
๒	รองปลัดอเขต. (นักบริหารท้องถิ่น)	ต้น	๑	-	๔๐๓,๕๕๐	๑	๑	-	๑๕,๐๖๐	๑๕,๐๖๐	-	-	๑๕,๐๖๐	๑๕,๐๖๐	๑๕,๐๖๐	๑๕,๐๖๐	๑๕,๐๖๐	๑๕,๐๖๐	๑๕,๐๖๐
ตำแหน่งว่าง (๑๑)																			
๓	หัวหน้าสำนักงาน (นักบริหารงานทั่วไป)	ต้น	๑	๑	๕๐๓,๒๐๐	๑	๑	-	๑๖,๕๖๐	๑๖,๕๖๐	-	-	๑๖,๕๖๐	๑๖,๕๖๐	๑๖,๕๖๐	๑๖,๕๖๐	๑๖,๕๖๐	๑๖,๕๖๐	๑๖,๕๖๐
๔	หัวหน้าฝ่ายแผนงานและงบประมาณ (นักบริหารงานทั่วไป)	ต้น	๐	-	-	๑	๑	๑๑	๕๑๑,๖๐๐	๕๑๑,๖๐๐	-	-	๕๑๑,๖๐๐	๕๑๑,๖๐๐	๕๑๑,๖๐๐	๕๑๑,๖๐๐	๕๑๑,๖๐๐	๕๑๑,๖๐๐	๕๑๑,๖๐๐
๕	นักบริหารงานบุคคล	ป.ก./ช.ก.	๑	-	๓๕๕,๓๒๐	๑	๑	-	๑๒,๐๐๐	๑๒,๐๐๐	-	-	๑๒,๐๐๐	๑๒,๐๐๐	๑๒,๐๐๐	๑๒,๐๐๐	๑๒,๐๐๐	๑๒,๐๐๐	๑๒,๐๐๐
๖	นักวิเคราะห์นโยบายและแผน	ป.ก./ช.ก.	๑	-	๓๕๕,๓๒๐	๑	๑	-	๑๒,๐๐๐	๑๒,๐๐๐	-	-	๑๒,๐๐๐	๑๒,๐๐๐	๑๒,๐๐๐	๑๒,๐๐๐	๑๒,๐๐๐	๑๒,๐๐๐	๑๒,๐๐๐
๗	นิติกร	ป.ก.	๑	๑	๓๕๕,๓๒๐	๑	๑	-	๗,๕๖๐	๗,๕๖๐	-	-	๗,๕๖๐	๗,๕๖๐	๗,๕๖๐	๗,๕๖๐	๗,๕๖๐	๗,๕๖๐	๗,๕๖๐
๘	เจ้าพนักงานธุรการ	ป.ง.	๑	๑	๑๖๒,๐๐๐	๑	๑	-	๖,๕๕๐	๖,๕๕๐	-	-	๖,๕๕๐	๖,๕๕๐	๖,๕๕๐	๖,๕๕๐	๖,๕๕๐	๖,๕๕๐	๖,๕๕๐
๙	เจ้าพนักงานป้องกัน	ช.ง.	๑	๑	๒๕๕,๕๕๐	๑	๑	-	๑๐,๕๕๐	๑๐,๕๕๐	-	-	๑๐,๕๕๐	๑๐,๕๕๐	๑๐,๕๕๐	๑๐,๕๕๐	๑๐,๕๕๐	๑๐,๕๕๐	๑๐,๕๕๐
พนักงานจ้างตามภารกิจ (ผู้มีคุณวุฒิ)																			
๑๐	ผู้ช่วยเจ้าหน้าที่ธุรการ	-	๑	๑	๑๒๖,๘๐๐	๑	๑	-	๕,๗๖๐	๕,๗๖๐	-	-	๕,๗๖๐	๕,๗๖๐	๕,๗๖๐	๕,๗๖๐	๕,๗๖๐	๕,๗๖๐	๕,๗๖๐
๑๑	ผู้ช่วยเจ้าพนักงานธุรการ	-	๑	๑	๑๖๓,๘๐๐	๑	๑	-	๖,๖๐๐	๖,๖๐๐	-	-	๖,๖๐๐	๖,๖๐๐	๖,๖๐๐	๖,๖๐๐	๖,๖๐๐	๖,๖๐๐	๖,๖๐๐
๑๒	ผู้ช่วยเจ้าหน้าที่ห้องเก็บ	-	๑	๑	๑๕๕,๖๕๐	๑	๑	-	๖,๒๕๐	๖,๒๕๐	-	-	๖,๒๕๐	๖,๒๕๐	๖,๒๕๐	๖,๒๕๐	๖,๒๕๐	๖,๒๕๐	๖,๒๕๐
พนักงานจ้างตามภารกิจ (ใช้ทักษะ)																			
๑๓	พนักงานขับรถยนต์	-	๑	๑	๑๖๓,๘๘๐	๑	๑	-	๖,๕๕๐	๖,๕๕๐	-	-	๖,๕๕๐	๖,๕๕๐	๖,๕๕๐	๖,๕๕๐	๖,๕๕๐	๖,๕๕๐	๖,๕๕๐
๑๔	พนักงานขับรถยนต์	-	๑	๑	๑๖๓,๐๘๐	๑	๑	-	๖,๓๐๐	๖,๓๐๐	-	-	๖,๓๐๐	๖,๓๐๐	๖,๓๐๐	๖,๓๐๐	๖,๓๐๐	๖,๓๐๐	๖,๓๐๐
๑๕	พนักงานขับรถยนต์	-	๑	๑	๑๑๒,๘๐๐	๑	๑	-	๔,๕๐๐	๔,๕๐๐	-	-	๔,๕๐๐	๔,๕๐๐	๔,๕๐๐	๔,๕๐๐	๔,๕๐๐	๔,๕๐๐	๔,๕๐๐
พนักงานจ้างทั่วไป																			
๑๖	คนงานทั่วไป	-	๑	๑	๑๐๘,๐๐๐	๑	๑	-	-	-	-	-	-	-	-	-	-	-	-
๑๗	คนงานทั่วไป	-	๑	๑	๑๐๘,๐๐๐	๑	๑	-	-	-	-	-	-	-	-	-	-	-	-
๑๘	คนงานทั่วไป	-	๑	๑	๑๐๘,๐๐๐	๑	๑	-	-	-	-	-	-	-	-	-	-	-	-
๑๙	พนักงานดับเพลิง	-	๑	๑	๑๐๘,๐๐๐	๑	๑	-	-	-	-	-	-	-	-	-	-	-	-
๒๐	พนักงานดับเพลิง	-	๑	๑	๑๐๘,๐๐๐	๑	๑	-	-	-	-	-	-	-	-	-	-	-	-
๒๑	คนงานทั่วไป	-	๑	๑	๑๐๘,๐๐๐	๑	๑	-	-	-	-	-	-	-	-	-	-	-	-

ก.อบต.จังหวัดบึงกาฬ

ตรวจสอบแล้ว
 ทราบชอบแล้ว
 ๒๖ พ.ย. ๖๕
 ๒๐ พ.ย. ๖๕

๕.๒ ภาวะค่าใช้จ่ายเกี่ยวกับเงินเดือนและประโยชน์ตอบแทนอื่น

ที่	ชื่อสถานงาน	ระดับตำแหน่งทั้งหมด	จำนวนที่อยู่ปัจจุบัน		อัตราตำแหน่งที่คาดว่าจะต้องอยู่ในช่วงระยะเวลา ๓ ปีข้างหน้า	อัตรากำลังคนเพิ่ม/ลด		ค่าใช้จ่ายที่เพิ่มขึ้น (ก)				ค่าใช้จ่ยรวม (ข)		หมายเหตุ	การพิจารณา		
			จำนวน (คน)	เงินเดือน (๑)		เงินประจำตำแหน่ง (๒)	๒๕๖๕	๒๕๖๖	๒๕๖๗	๒๕๖๘	๒๕๖๙	๒๕๖๖	๒๕๖๗			๒๕๖๘	๒๕๖๙
กองคลัง (๑๕)																	
๒๒	ผู้อำนวยการกองคลัง (นักบริหารงานคลัง)	๑	๔๖๘,๘๖๐	๕๒,๐๐๐	๑	๑	-	๑๕,๑๖๐	๑๕,๕๘๐	๑๕,๕๘๐	๑๕,๕๘๐	๕๕๐,๖๖๐	๕๕๐,๖๖๐	๑๓,๓๕๐	มติ อ.ก.นค. ๒๕๖๑		
๒๓	นักวิชาการคลัง	๑	๓๒๖,๕๖๐	-	๑	๑	-	๑๓,๕๕๐	๑๓,๓๒๐	๑๓,๓๒๐	๑๓,๓๒๐	๔๖๒,๖๕๐	๔๖๒,๖๕๐	๑๓,๕๕๐	มติ อ.ก.นค. ๒๕๖๑		
๒๔	เจ้าพนักงานการเงินและบัญชี	๑	๒๘๗,๙๐๐	-	๑	๑	-	๔,๗๒๐	๔,๗๒๐	๔,๗๒๐	๒๘๗,๖๒๐	๒๘๗,๖๒๐	๒๘,๘๒๐	**ว่างเต็ม			
๒๕	เจ้าพนักงานพัสดุ	๑	๑๙๖,๘๐๐	-	๑	๑	-	๗,๕๕๐	๗,๕๕๐	๗,๕๕๐	๒๐๗,๒๕๐	๒๐๗,๒๕๐	๒๖,๖๕๐	๑๓,๕๖๐			
๒๖	เจ้าพนักงานจัดเก็บรายได้	๑	๑๕๖,๕๒๐	-	๑	๑	-	๖,๑๒๐	๖,๑๒๐	๖,๑๒๐	๑๕๕,๖๕๐	๑๕๕,๖๕๐	๑๖,๖๕๐	๑๓,๕๖๐			
๒๗	เจ้าพนักงานธุรการ	๑	๓๕๒,๐๘๐	-	๑	๑	-	๑๐,๕๒๐	๑๐,๕๒๐	๑๐,๕๒๐	๓๖๓,๐๐๐	๓๖๓,๐๐๐	๓๗,๕๕๐	๒๕,๕๕๐			
พนักงานจ้างตามภารกิจ (ผู้มีคุณวุฒิ)																	
๒๘	ผู้ช่วยเจ้าหน้าที่การเงินและบัญชี	๑	๑๖๖,๒๐๐	-	๑	๑	-	๖,๕๘๐	๖,๕๘๐	๖,๕๘๐	๑๖๖,๖๘๐	๑๖๖,๖๘๐	๑๗,๓๕๐	๑๓,๓๕๐	๑๓,๓๕๐		
๒๙	ผู้ช่วยเจ้าหน้าที่พัสดุ	๑	๑๕๗,๘๐๐	-	๑	๑	-	๖,๓๒๐	๖,๓๒๐	๖,๓๒๐	๑๖๔,๑๒๐	๑๖๔,๑๒๐	๑๗,๑๒๐	๑๓,๑๒๐	๑๓,๑๒๐		
๓๐	ผู้ช่วยเจ้าหน้าที่จัดเก็บรายได้	๑	๑๓๕,๘๖๐	-	๑	๑	-	๕,๕๒๐	๕,๕๒๐	๕,๕๒๐	๑๔๐,๓๘๐	๑๔๐,๓๘๐	๑๕,๒๒๐	๑๑,๒๒๐	๑๑,๒๒๐		
๓๑	ผู้ช่วยเจ้าหน้าที่ธุรการ	๑	๑๗๕,๕๖๐	-	๑	๑	-	๗,๐๘๐	๗,๐๘๐	๗,๐๘๐	๑๘๒,๖๔๐	๑๘๒,๖๔๐	๑๙,๖๒๐	๑๕,๖๒๐	๑๕,๖๒๐		
๓๒	ผู้ช่วยเจ้าพนักงานธุรการ	๑	๑๔๗,๒๕๐	-	๑	๑	-	๕,๘๘๐	๕,๘๘๐	๕,๘๘๐	๑๕๓,๑๓๐	๑๕๓,๑๓๐	๑๖,๒๒๐	๑๒,๒๒๐	๑๒,๒๒๐		
กองช่าง (๑๕)																	
๓๓	ผู้อำนวยการกองช่าง (นักบริหารงานช่าง)	๑	๓๙๓,๖๐๐	๕๒,๐๐๐	๑	๑	-	๑๓,๖๒๐	๑๓,๖๒๐	๑๓,๖๒๐	๔๒๖,๒๒๐	๔๒๖,๒๒๐	๔๖,๕๒๐	๓๒,๕๒๐	*ว่างเต็ม		
๓๔	วิศวกรโยธา	๑	๓๕๕,๓๒๐	-	๑	๑	-	๑๒,๐๐๐	๑๒,๐๐๐	๑๒,๐๐๐	๓๖๗,๓๒๐	๓๖๗,๓๒๐	๓๙,๖๒๐	๓๕,๖๒๐	**ว่างเต็ม		
๓๕	นายช่างโยธา	๑	๓๑๗,๕๒๐	-	๑	๑	-	๑๒,๒๕๐	๑๒,๒๕๐	๑๒,๒๕๐	๓๒๙,๗๗๐	๓๒๙,๗๗๐	๓๕,๖๒๐	๓๑,๖๒๐	**ว่างเต็ม		
๓๖	นายช่างโยธา	๑	๒๘๗,๘๐๐	-	๑	๑	-	๕,๗๒๐	๕,๗๒๐	๕,๗๒๐	๒๙๓,๕๒๐	๒๙๓,๕๒๐	๓๑,๒๒๐	๒๕,๒๒๐	**ว่างเต็ม		
พนักงานจ้างตามภารกิจ (ผู้มีคุณวุฒิ)																	
๓๗	ผู้ช่วยนายช่างไฟฟ้า	๑	๑๓๘,๐๐๐	-	๑	๑	-	๕,๕๒๐	๕,๕๒๐	๕,๕๒๐	๑๔๓,๕๒๐	๑๔๓,๕๒๐	๑๕,๕๒๐	๑๑,๕๒๐	๑๑,๕๒๐		
๓๘	ผู้ช่วยนายช่างโยธา	๑	๑๖๖,๒๐๐	-	๑	๑	-	๖,๓๒๐	๖,๓๒๐	๖,๓๒๐	๑๗๒,๕๒๐	๑๗๒,๕๒๐	๑๘,๒๒๐	๑๔,๒๒๐	๑๔,๒๒๐		
๓๙	ผู้ช่วยเจ้าพนักงานธุรการ	๑	๑๓๘,๐๐๐	-	๑	๑	-	๕,๕๒๐	๕,๕๒๐	๕,๕๒๐	๑๔๓,๕๒๐	๑๔๓,๕๒๐	๑๕,๕๒๐	๑๑,๕๒๐	๑๑,๕๒๐		
พนักงานจ้างทั่วไป																	
๔๐	คนงานทั่วไป	๑	๑๐๘,๐๐๐	-	๑	๑	-	-	-	-	๑๐๘,๐๐๐	๑๐๘,๐๐๐	๑๐,๐๐๐	๑๐,๐๐๐	๑๐,๐๐๐		
๔๑	คนงานทั่วไป	๑	๑๐๘,๐๐๐	-	๑	๑	-	-	-	-	๑๐๘,๐๐๐	๑๐๘,๐๐๐	๑๐,๐๐๐	๑๐,๐๐๐	๑๐,๐๐๐		

ก.อบต.จังหวัดบึงกาฬ

๒๓/๖

ตรวจสอบแล้ว
 ๒๓/๖๕
 ก.อบต.จังหวัดบึงกาฬ ครั้งที่ ๕/๒๕๖๕

๒๐ พ.ย. ๖๕

๕.๒ ภาระค่าใช้จ่ายเกี่ยวกับเงินเดือนและประโยชน์ตอบแทนอื่น

ที่	ชื่อสายงาน	ระดับ ตำแหน่ง	จำนวน ทั้งหมด	จำนวนที่มีอยู่ปัจจุบัน		อัตราค่าแรงที่คาดว่าจะ ต้องใช้ในช่วงระยะ ๓ ปีข้างหน้า	ค่าใช้จ่ายที่เพิ่มขึ้น (๓)			ค่าใช้จ่ายรวม (๔)		หมายเหตุ	การพิจารณา	
				จำนวน (คน)	เงินเดือน (๑) จำนวน		เงินประจำ ตำแหน่ง (๒)	๒๕๖๔	๒๕๖๕	๒๕๖๖	๒๕๖๔		๒๕๖๕	๒๕๖๖
กองสาธารณสุขและสิ่งแวดล้อม (๑๖)														
๔๑	ผู้อำนวยการกองสาธารณสุขและสิ่งแวดล้อม (นักบริหารงานสาธารณสุข)	ต้น	๑	๑๓๕,๕๒๐	๕๒,๐๐๐	๑	๑๓,๓๒๐	๑๓,๓๒๐	๕๔๐,๙๒๐	๕๔๐,๙๒๐	๕๔๐,๙๒๐	๓๖,๓๑๐		
๔๓	นักวิชาการสาธารณสุข	ป.ก.	๑	๒๔๘,๐๘๐	-	๑	๕,๓๖๐	๕,๓๖๐	๒๔๘,๔๔๐	๒๔๘,๔๔๐	๒๔๘,๔๔๐	๓๖,๐๘๐		
พนักงานจ้างตามภารกิจ (ผู้มีคุณวุฒิ)														
๔๔	ผู้ช่วยเจ้าพนักงานธุรการ	-	๑	๑๔๕,๒๘๐	-	๑	๖,๐๐๐	๖,๐๐๐	๑๕๑,๒๘๐	๑๕๑,๒๘๐	๑๕๑,๒๘๐	๑๖,๕๔๐		
พนักงานจ้างตามภารกิจ (ผู้มีทักษะ)														
๔๕	พนักงานขับรถ	-	๑	๑๒๖,๒๘๐	-	๑	๕,๕๐๐	๕,๕๐๐	๑๓๓,๕๔๐	๑๓๓,๕๔๐	๑๓๓,๕๔๐	๑๖,๖๔๐		
๔๖	คนงานประจำรถขยะ	-	๑	๑๕๗,๓๖๐	-	๑	๖,๐๐๐	๖,๐๐๐	๑๕๗,๓๖๐	๑๕๗,๓๖๐	๑๕๗,๓๖๐	๑๖,๒๘๐		
พนักงานจ้างทั่วไป														
๔๗	คนงานทั่วไป	-	๑	๑๐๘,๐๐๐	-	๑	-	-	๑๐๘,๐๐๐	๑๐๘,๐๐๐	๑๐๘,๐๐๐	๑๖,๐๐๐		
๔๘	คนงานประจำรถขยะ	-	๑	๑๐๘,๐๐๐	-	๑	-	-	๑๐๘,๐๐๐	๑๐๘,๐๐๐	๑๐๘,๐๐๐	๑๖,๐๐๐		
๔๙	คนงานประจำรถขยะ	-	๑	๑๐๘,๐๐๐	-	๑	-	-	๑๐๘,๐๐๐	๑๐๘,๐๐๐	๑๐๘,๐๐๐	๑๖,๐๐๐		
๕๐	คนงานประจำรถขยะ	-	๑	๑๐๘,๐๐๐	-	๑	-	-	๑๐๘,๐๐๐	๑๐๘,๐๐๐	๑๐๘,๐๐๐	๑๖,๐๐๐		
๕๑	คนงานประจำรถขยะ	-	๑	๑๐๘,๐๐๐	-	๑	-	-	๑๐๘,๐๐๐	๑๐๘,๐๐๐	๑๐๘,๐๐๐	๑๖,๐๐๐		
๕๒	คนงานประจำรถขยะ	-	๑	๑๐๘,๐๐๐	-	๑	-	-	๑๐๘,๐๐๐	๑๐๘,๐๐๐	๑๐๘,๐๐๐	๑๖,๐๐๐		
กองการศึกษา ศาสนา และวัฒนธรรม (๐๘)														
๕๓	ผู้อำนวยการกองศึกษา (นักบริหารงานการศึกษา)	ต้น	๑	๓๓๓,๖๐๐	๕๒,๐๐๐	๑	๑๓,๖๒๐	๑๓,๖๒๐	๔๔๐,๒๒๐	๔๔๐,๒๒๐	๔๔๐,๒๒๐	๓๖,๕๖๐		ว่างเดิม
๕๔	นักวิชาการศึกษา	พ.ก.	๑	๓๔๕,๓๒๐	-	๑	๑๓,๓๒๐	๑๓,๓๒๐	๓๖๒,๖๔๐	๓๖๒,๖๔๐	๓๖๒,๖๔๐	๓๖,๑๑๐		
พนักงานจ้างตามภารกิจ (ผู้มีคุณวุฒิ)														
๕๕	ผู้ช่วยเจ้าหน้าที่ธุรการ	-	๑	๑๔๕,๖๐๐	-	๑	๕,๘๘๐	๖,๑๒๐	๑๕๑,๕๘๐	๑๕๑,๕๘๐	๑๕๑,๕๘๐	๑๖,๖๒๐		
๕๖	ผู้ช่วยเจ้าพนักงานธุรการ	-	๑	๑๔๕,๓๒๐	-	๑	๕,๘๘๐	๖,๐๐๐	๑๕๑,๒๐๐	๑๕๑,๒๐๐	๑๕๑,๒๐๐	๑๖,๑๑๐		เปลี่ยนชื่อตำแหน่ง

ก.อบต.จังหวัดบึงกาฬ

ตรวจสอบแล้ว
 นาย.จ.จังหวัดบึงกาฬ ครั้งที่ ๕ / ๒๕๖๕
 ๒๐ เม.ย. ๖๕

๙.๒ ภาระค่าใช้จ่ายเกี่ยวกับเงินเดือนและประโยชน์ตอบแทนอื่น

ที่	ชื่อสายงาน	ระดับ ตำแหน่ง	จำนวน ทั้งหมด	จำนวนที่อยู่จน		อัตราค่าแรงที่คาดว่าจะต้องใช้ใน ช่วงระยะ ๓ ปีข้างหน้า	อัตรากำลังคน เพิ่ม/ลด			ค่าใช้จ่ายที่เพิ่มขึ้น (๓)			ค่าใช้จ่ายรวม (๔)			หมายเหตุ		การพิจารณา	
				จำนวน (คน)	เงินเดือน (๑) ตำแหน่ง (๒)		เงินเดือน	เงินเดือน	เงินเดือน	เงินเดือน	เงินเดือน	เงินเดือน	เงินเดือน	เงินเดือน	เงินเดือน	เงินเดือน	เงินเดือน		เงินเดือน
ศูนย์พัฒนาเด็กเล็กศรีชมพูนพวง																			
๕๗	ครู	-	๑	-	-	๑	๑	๑	-	-	-	-	-	-	-	-	๒๘,๕๐๐	งบเงินอุดหนุน	มศ.อ.ก.ก. แผนฯ
๕๘	ครู	จก.	๑	-	-	๑	๑	๑	-	-	-	-	-	-	-	-	๒๗,๗๕๐	งบเงินอุดหนุน	มศ.อ.ก.ก. มศ.อ.บ.ค.จ. มศ.ก.
๕๙	ครู	-	๑	-	-	๑	๑	๑	-	-	-	-	-	-	-	-	๒๓,๓๐๐	งบเงินอุดหนุน	
พนักงานจ้างตามภารกิจ (ทั้งขะ)																			
๖๐	ผู้ดูแลเด็ก (ทั้งขะ)	-	๑	-	-	๑	๑	๑	-	-	-	-	-	-	-	-	๘,๕๐๐	งบเงินอุดหนุน	
๖๑	ผู้ดูแลเด็ก (ทั้งขะ)	-	๑	-	-	๑	๑	๑	-	-	-	-	-	-	-	-	๑๓,๘๐๐	งบเงินอุดหนุน	
พนักงานจ้างทั่วไป																			
๖๒	ผู้ดูแลเด็ก (ทั่วไป)	-	๑	-	-	๑	๑	๑	-	-	-	-	-	-	-	-	๘,๐๐๐	งบเงินอุดหนุน	
๖๓	ผู้ดูแลเด็ก (ทั่วไป)	-	๑	-	-	๑	๑	๑	-	-	-	-	-	-	-	-	๘,๐๐๐	งบเงินอุดหนุน	
ศูนย์พัฒนาเด็กเล็กบ้านโพธิ์																			
๖๔	ครู	จก.	๑	-	-	๑	๑	๑	-	-	-	-	-	-	-	-	๒๘,๕๐๐	งบเงินอุดหนุน	
๖๕	ครู	-	๑	-	-	๑	๑	๑	-	-	-	-	-	-	-	-	๒๓,๐๕๐	งบเงินอุดหนุน	
พนักงานจ้างตามภารกิจ (ทั้งขะ)																			
๖๖	ผู้ดูแลเด็ก (ทั้งขะ)	-	๑	-	-	๑	๑	๑	-	-	-	-	-	-	-	-	๒๗,๕๐๐	งบเงินอุดหนุน	
๖๗	ผู้ดูแลเด็ก (ทั้งขะ)	-	๑	-	-	๑	๑	๑	-	-	-	-	-	-	-	-	๒๓,๓๕๐	งบเงินอุดหนุน	
ศูนย์พัฒนาเด็กเล็กบ้านโคกกลาง																			
๖๘	ครู	-	๑	-	-	๑	๑	๑	-	-	-	-	-	-	-	-	๒๘,๕๐๐	งบเงินอุดหนุน	
๖๙	ครู	-	๑	-	-	๑	๑	๑	-	-	-	-	-	-	-	-	๒๖,๕๐๐	งบเงินอุดหนุน	
๗๐	ครู	-	๑	-	-	๑	๑	๑	-	-	-	-	-	-	-	-	๒๖,๗๕๐	งบเงินอุดหนุน	
พนักงานจ้างทั่วไป																			
๗๑	ผู้ดูแลเด็ก (ทั่วไป)	-	๑	-	-	๑	๑	๑	-	-	-	-	-	-	-	-	๘,๐๐๐	งบเงินอุดหนุน	
๗๒	ผู้ดูแลเด็ก (ทั่วไป)	-	๑	-	-	๑	๑	๑	-	-	-	-	-	-	-	-	๘,๐๐๐	งบเงินอุดหนุน	
ศูนย์พัฒนาเด็กเล็กบ้านแสงอรุณ																			
๗๓	ครู	-	๑	-	-	๑	๑	๑	-	-	-	-	-	-	-	-	๒๗,๖๐๐	งบเงินอุดหนุน	
๗๔	ครู	-	๑	-	-	๑	๑	๑	-	-	-	-	-	-	-	-	๒๑,๕๐๐	งบเงินอุดหนุน	

ก.อบต.จังหวัดบึงกาฬ

ตรวจสอบแล้ว
 ก.อบต.จังหวัดบึงกาฬ ครั้งที่ ๔/๒๕๖๔
 ๒๐ เม.ย. ๖๔

๕.๒ การระดมเงินที่เกี่ยวข้องกับเงินเดือนและประโยชน์ตอบแทนอื่น

ที่	ชื่อผลงาน	ระดับ ตำแหน่ง ทั้งหมด	จำนวนที่มีอยู่ปัจจุบัน		อัตราตำแหน่งที่คาดว่าจะ จะตั้งอยู่ในช่วงระยะ ๓ ปีข้างหน้า	อัตราปกติ		ค่าใช้จ่ายที่เพิ่มขึ้น (๑)		ค่าใช้จ่ายรวม (๔)			หมายเหตุ	การพิจารณา
			จำนวน (คน)	เงินเดือน (๑) ตำแหน่ง (๒)		อัตราปกติ	อัตราที่เพิ่มขึ้น	๒๕๖๔	๒๕๖๕	๒๕๖๖	๒๕๖๗	๒๕๖๘		
พนักงานจ้างทั่วไป														
๓๕	ผู้ดูแลเด็ก (ทั่วไป)	-	๑	-	๑	-	-	-	-	-	-	-	๕,๐๐๐	งบเงินอุดหนุน
๓๖	ผู้ดูแลเด็ก (ทั่วไป)	-	๑	-	๑	-	-	-	-	-	-	-	๕,๐๐๐	งบเงินอุดหนุน
๓๗	ผู้ดูแลเด็ก (ทั่วไป)	-	๑	-	๑	-	-	-	-	-	-	-	๑๐,๕๐๐	งบเงินอุดหนุน
ศูนย์พัฒนาเด็กเล็กบ้านคำฝ้าย-บ้านจันทร์														
๓๘	ครู	ชก.	๑	-	๑	-	-	-	-	-	-	-	๒๖,๕๐๐	งบเงินอุดหนุน
๓๙	ครู	-	๑	-	๑	-	-	-	-	-	-	-	๒๖,๕๐๐	งบเงินอุดหนุน
พนักงานจ้างตามภารกิจ (ทักษะ)														
๔๐	ผู้ดูแลเด็ก (ทักษะ)	-	๑	-	๑	-	-	-	-	-	-	-	๑๘,๕๐๐	งบเงินอุดหนุน
พนักงานจ้างทั่วไป														
๔๑	ผู้ดูแลเด็ก (ทั่วไป)	-	๑	-	๑	-	-	-	-	-	-	-	๕,๐๐๐	งบเงินอุดหนุน
๔๒	ผู้ดูแลเด็ก (ทั่วไป)	-	๑	-	๑	-	-	-	-	-	-	-	๑๐,๐๐๐	งบเงินอุดหนุน
กองสวัสดิการสังคม (๑๑)														
๔๓	ผู้อำนวยการกองสวัสดิการสังคม (นักบริหารงานสวัสดิการสังคม)	ต้น	๑	-	๑	-	-	-	-	-	-	-	๔๕,๕๐๐	๓๒,๕๕๐
๔๔	นักพัฒนาชุมชน	ป.ก.	๑	-	๑	-	-	-	-	-	-	-	๒๕,๕๐๐	๒๒,๒๓๐
พนักงานจ้างตามภารกิจ (ผู้มีคุณวุฒิ)														
๔๕	ผู้ช่วยเจ้าพนักงานพัฒนาชุมชน	-	๑	-	๑	-	-	-	-	-	-	-	๒๐,๓๒๐	๑๕,๖๕๐
๔๖	ผู้ช่วยเจ้าหน้าที่พัฒนาชุมชน	-	๑	-	๑	-	-	-	-	-	-	-	๑๖,๕๕๐	๑๖,๕๕๐
๔๗	ผู้ช่วยเจ้าหน้าที่ธุรการ	-	๑	-	๑	-	-	-	-	-	-	-	๑๖,๕๕๐	๑๖,๕๕๐
หน่วยตรวจสอบภายใน (๑๒)														
๔๘	นักวิชาการตรวจสอบภายใน	ป.ก./ชก.	๐	-	๑	-	-	-	-	-	-	-	๓๗,๕๐๐	๓๗,๕๐๐
กองส่งเสริมการเกษตร (๑๓)														
๔๙	ผู้อำนวยการกองส่งเสริมการเกษตร (นักบริหารงานการเกษตร)	ต้น	๑	-	๑	-	-	-	-	-	-	-	๔๕,๕๐๐	๔๕,๕๐๐
๕๐	นักวิชาการเกษตร	ป.ก.	๑	-	๑	-	-	-	-	-	-	-	๒๕,๕๕๐	๒๕,๕๕๐
										กำหนดขึ้นใหม่ตามโครงสร้าง				
										๒๕,๖๐๐	๓๗,๕๐๐	๓๗,๕๐๐	๓๗,๕๐๐	๓๗,๕๐๐
										๓๒,๕๐๐	๔๕,๕๐๐	๔๕,๕๐๐	๔๕,๕๐๐	๔๕,๕๐๐
										๒๕,๖๐๐	๒๕,๕๕๐	๒๕,๕๕๐	๒๕,๕๕๐	๒๕,๕๕๐

ก.อบต.จังหวัดบึงกาฬ

ตรวจสอบแล้ว
 นาย ก.อบต.จังหวัดบึงกาฬ ครรช.ที่ ๕/๒๕๖๕
 ๒๐ เม.ย. ๖๕

๙.๒. ภาระค่าใช้จ่ายเกี่ยวกับเงินเดือนและประโยชน์ตอบแทนอื่น

ที่	ชื่อรายงาน	ระดับตำแหน่ง	จำนวนทั้งหมด	จำนวนที่มีอยู่ปัจจุบัน		อัตราตำแหน่งที่คาดว่า จะต้องไปในช่วงระยะ ๓ ปีข้างหน้า	อัตรากำลังคน		ค่าใช้จ่ายที่เพิ่มขึ้น (๓)		ค่าใช้จ่ายรวม (๔)		หมายเหตุ	การพิจารณา			
				จำนวน (คน)	เงินเดือน (๑)		เงินประจำตำแหน่ง (๒)	เพิ่ม/ลด	๒๕๖๔	๒๕๖๕	๒๕๖๖	๒๕๖๗		๒๕๖๘	๒๕๖๙	๒๕๖๖	๒๕๖๗
พนักงานจ้างตามภารกิจ (ผู้ปฏิบัติงาน)																	
๙๑	ผู้ช่วยเจ้าหน้าที่ธุรการ	-	๑	๑๕๕,๕๐๐	-	๑	-	-	๖,๒๕๐	๖,๒๕๐	๖,๒๕๐	๑๖๖,๐๐๐	๑๖๖,๐๐๐	๑๖๖,๐๐๐	๑๖๖,๐๐๐	๑๖๖,๐๐๐	๑๖๖,๐๐๐
๙๒	ผู้ช่วยเจ้าหน้าที่งานธุรการ	-	๑	๑๓๕,๐๐๐	-	๑	-	-	๕,๕๐๐	๕,๕๐๐	๕,๕๐๐	๑๔๐,๕๐๐	๑๔๐,๕๐๐	๑๔๐,๕๐๐	๑๔๐,๕๐๐	๑๔๐,๕๐๐	๑๔๐,๕๐๐
พนักงานจ้างทั่วไป																	
๙๓	คนงานทั่วไป	-	๑	๑๐๔,๐๐๐	-	๑	-	-	-	-	-	๑๐๔,๐๐๐	๑๐๔,๐๐๐	๑๐๔,๐๐๐	๑๐๔,๐๐๐	๑๐๔,๐๐๐	๑๐๔,๐๐๐
(๔)	รวม		๙๑	๓๙๕,๐๐๐	๕๐๔,๐๐๐	๙๓	-	-	๑,๒๐๖,๓๕๐	๑,๒๐๖,๓๕๐	๑,๒๐๖,๓๕๐	๑๕,๙๕๕,๕๐๐	๑๕,๙๕๕,๕๐๐	๑๕,๙๕๕,๕๐๐	๑๕,๙๕๕,๕๐๐	๑๕,๙๕๕,๕๐๐	๑๕,๙๕๕,๕๐๐
(๕)	ประมาณการประโยชน์ตอบแทนอื่นไม่เกิน ๑๕ %																
ประมาณการประโยชน์ตอบแทนอื่นไม่เกินร้อยละ ๑๕ (บุคลากรชายโสม)																	
(๖)	รวมเป็นค่าใช้จ่ายบุคคลทั้งสิ้น																
**งบประมาณรายจ่ายประจำปี เพิ่มขึ้นไม่เกินร้อยละ ๕																	
(๗)	คิดเป็นร้อยละ ๕๐ ของงบประมาณรายจ่ายประจำปี																
(๖.๑)	คิดเป็นร้อยละ ๕๐ ของงบประมาณรายจ่ายประจำปี (ไม่รวมเงินอุดหนุน)																

หมายเหตุ

- *ว่างเดิม เป็นตำแหน่งว่างที่ให้ ก.อบต.สรรหา
 - **ว่างเดิม เป็นตำแหน่งที่ร้องขอให้ ก.อบต. ให้ดำเนินการสรรหา อบต. ไม่สามารถดำเนินการสรรหาเองได้ ต้องรอรับการบรรจุแต่งตั้งจากบัญชี ก.อบต. เท่านั้น
- **การตั้งงบประมาณรายจ่ายประจำปี เป็นไปตามแนวทางการจัดทำงบประมาณรายจ่ายขององค์กรปกครองส่วนท้องถิ่นที่ผ่านมา หรือปีถัดไปเพิ่มขึ้นร้อยละ ๒

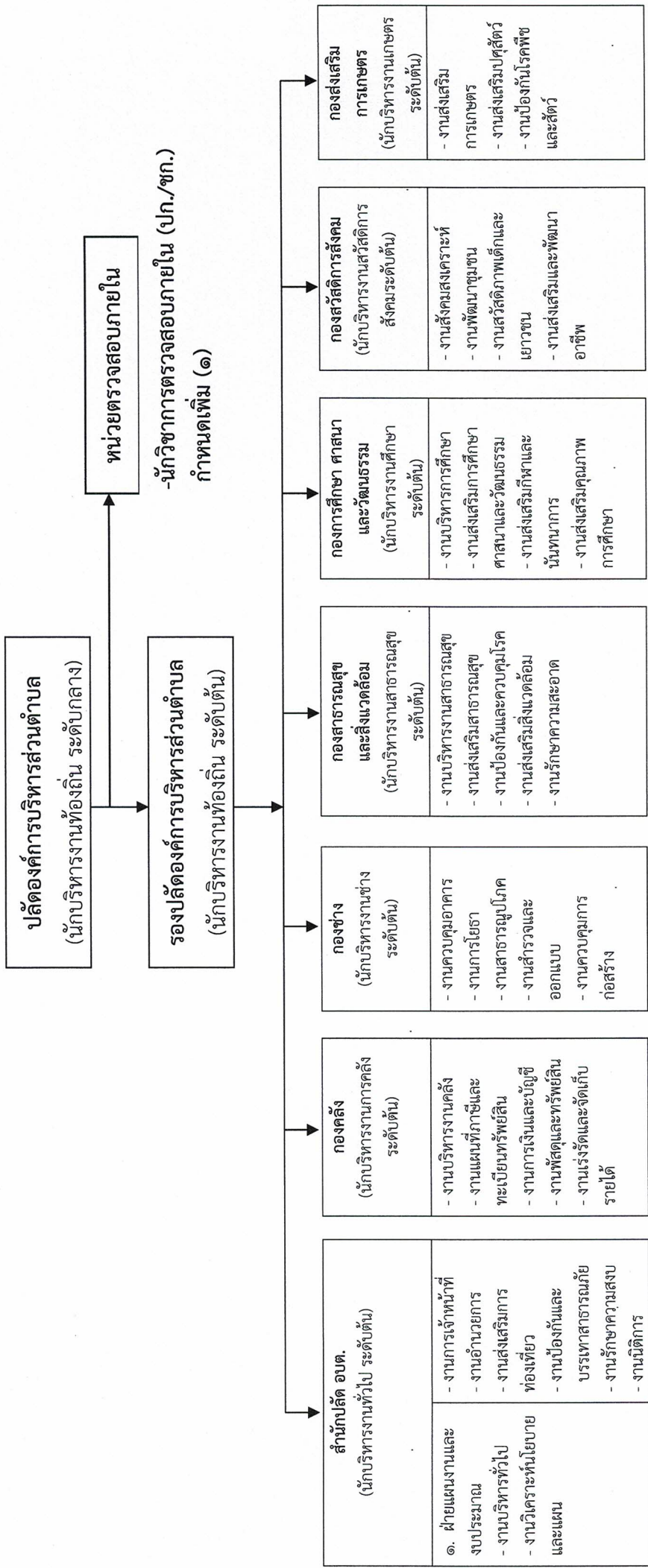
ปี ๒๕๖๔	๗๓,๐๐๐,๐๐๐
ปี ๒๕๖๕	๗๔,๕๐๐,๐๐๐
ปี ๒๕๖๖	๗๕,๙๕๕,๕๐๐

ก.อบต.จังหวัดบึงกาฬ

วิไล
 ตรวจสอบแล้ว
 ระบบหนังสือพิมพ์ครั้งที่ ๕ / ๒๕๖๔
 ๒๐ เม.ย. ๒๕๖๔

๑๐. แผนภูมิโครงสร้างการแบ่งส่วนราชการตามแผนอัตรากำลัง ๓ ปี พ.ศ. ๒๕๖๔ - ๒๕๖๖ (ปรับปรุงฉบับที่ ๑)

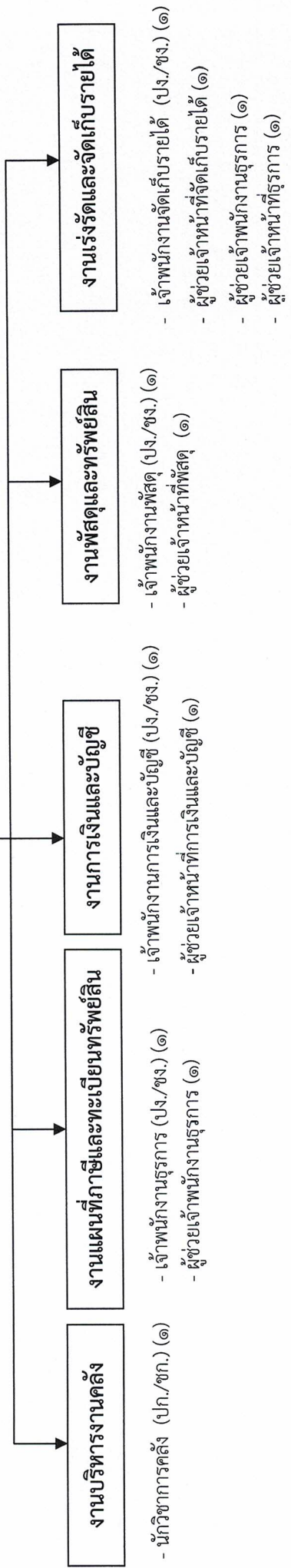
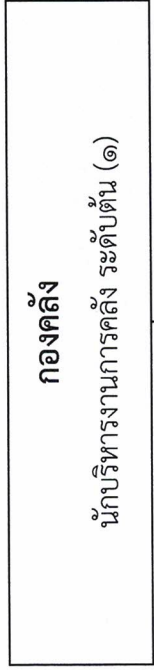
โครงสร้างส่วนราชการขององค์การบริหารส่วนตำบลศรีขมิภูมิ



ระดับ	บริหารท้องถิ่น ระดับกลาง	บริหารท้องถิ่น ระดับต้น	อำนาจการท้องถิ่น ระดับต้น	ชำนาญการ	ปฏิบัติงาน	อาวุโส	ชำนาญงาน	ปฏิบัติงาน	ครู (ชก.)	ครู ตามภารกิจ (คุณวุฒิ)	พนักงานจ้าง ตามภารกิจ (ทักษะ)	พนักงานจ้างทั่วไป	รวม
จำนวนปัจจุบัน	๑	๑	๗	๒	๒	๑	๒	๕	๓	๑๙	๑๐	๒๔	๙๑
กรอบใหม่ภายใน ๓ ปี	๑	๑	๘	๒	๒	๑	๒	๕	๓	๑๙	๑๐	๒๔	๙๓

ก.อบต.จังหวัดบึงกาฬ

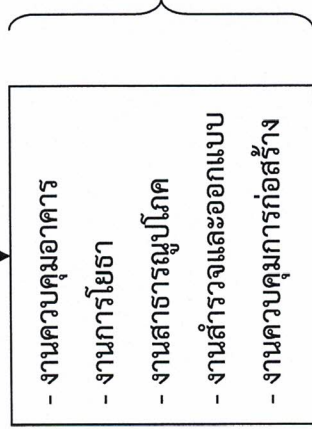
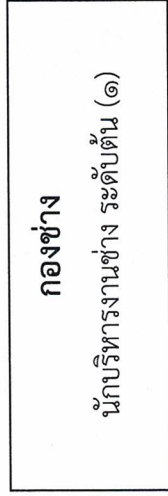
โครงสร้างของกองคลัง ประกอบด้วย



ระดับ	จำนวน ท้องถิ่น ระดับต้น	เชี่ยวชาญ	ชำนาญการ พิเศษ	ชำนาญการ	ปฏิบัติการ	อาวุโส	ชำนาญงาน	ปฏิบัติงาน	ครู (ชก.)	ครู	ลูกจ้าง ประจำ	พนักงานจ้าง ตามภารกิจ (คุณวุฒิ)	พนักงานจ้าง ตามภารกิจ (ทักษะ)	พนักงานจ้าง ทั่วไป	รวม
ปัจจุบัน	๑	-	-	-๑	-	-	๑	๓	-	-	-	๕	-	-	๑๑
กรอบใหม่ภายใน ๓ ปี	๑	-	-	-๑	-	-	๑	๓	-	-	-	๕	-	-	๑๑

ก.อบต.จังหวัดบึงกาฬ

โครงสร้างของกองช่าง ประกอบด้วย



- วิศวกรโยธา (ปก./ชก.) (๑)
- นายช่างโยธา (พง./อส.) (๒)
- ผู้ช่วยนายช่างโยธา (๑)
- คนงานทั่วไป (๒)
- ผู้ช่วยเจ้าพนักงานธุรการ (๑)
- ผู้ช่วยนายช่างไฟฟ้า (๑)

ระดับ	จำนวน	จำนวนการ เทียบ ระดับต้น	เชี่ยวชาญ	จำนวนการ พิเศษ	จำนวนการ	ปฏิบัติกร	อาวุโส	ชำนาญงาน	ปฏิบัติงาน	ครู (ชก.)	ครู	ลูกจ้าง ประจำ	พนักงานจ้าง ตามภารกิจ (คุณวุฒิ)	พนักงานจ้าง ตามภารกิจ (ทักษะ)	พนักงานจ้าง ทั่วไป	รวม
ปัจจุบัน		๑	-	-	-	๑	๑	-	-๑	-	-	-	๓	-	๒	๕
กรอบใหม่ภายใน ๓ ปี		๑	-	-	-	๑	๑	-	-๑	-	-	-	๓	-	๒	๕

ก.อบต.จังหวัดบึงกาฬ

โครงสร้างของกองสาธารณสุขและสิ่งแวดล้อม ประกอบด้วย



- งานบริหารงานสาธารณสุข
- งานส่งเสริมสาธารณสุข
- งานป้องกันและควบคุมโรค
- งานส่งเสริมสิ่งแวดล้อม

- งานรักษาความสะอาด

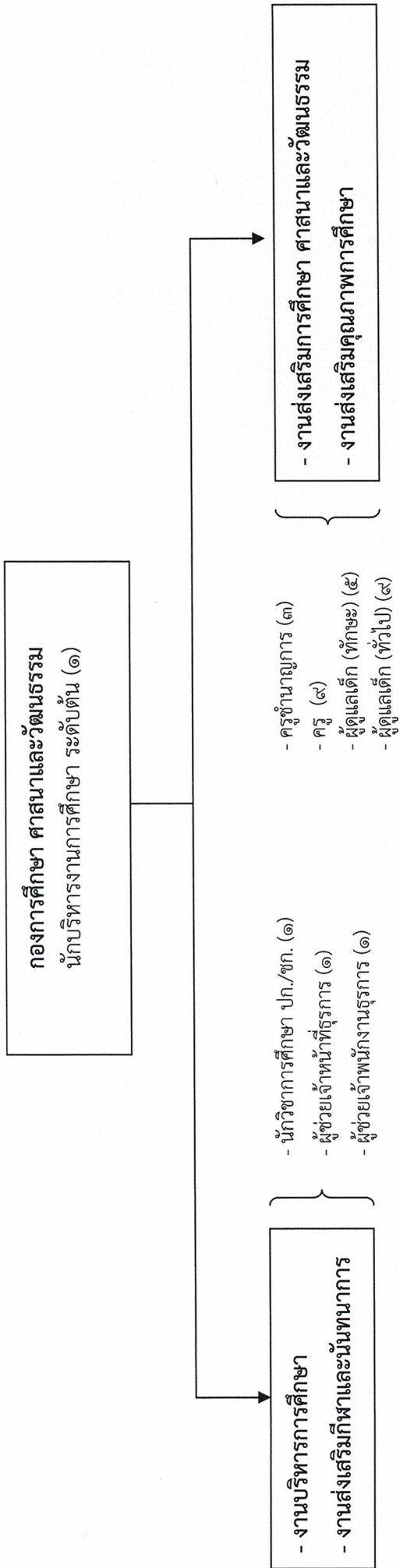
- พนักงานขับรถยนต์ (๑)
- คนงานประจำรถยนต์ (ทักษะ) (๑)
- คนงานประจำรถยนต์ (๕)
- พนักงานจ้างทั่วไป (๑)

- นักวิชาการสาธารณสุข ปก./ชก. (๑)
- ผู้ช่วยเจ้าพนักงานธุรการ (๑)

ระดับ	จำนวนการ ท้องถิ่น ระดับต้น	เชี่ยวชาญ	ชำนาญการ พิเศษ	ชำนาญการ	ชำนาญการ	ปฏิบัติกร	อาวุโส	ชำนาญงาน	ปฏิบัติงาน	ครู (ชก.)	ครู	ลูกจ้าง ประจำ	พนักงานจ้าง ตามภารกิจ (คุณวุฒิ)	พนักงานจ้าง ตามภารกิจ (ทักษะ)	พนักงานจ้าง ทั่วไป	รวม
จำนวน ปัจจุบัน	๑	-	-	-	-	๑-	-	-	-	-	-	-	๑	๒-	๖	๑๑
กรอบใหม่ภายใน ๓ ปี	๑	-	-	-	-	๑-	-	-	-	-	-	-	๑	๒-	๖	๑๑

ก.อบต.จังหวัดบึงกาฬ

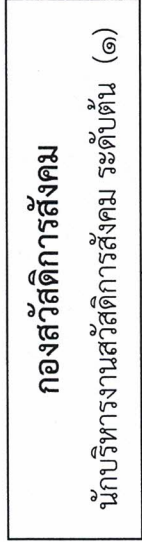
โครงสร้างของกองการศึกษา ศาสนาและวัฒนธรรม ประกอบด้วย



ระดับ	จำนวน	จำนวนการเลื่อนขั้น	เชี่ยวชาญ	จำนวนการพิเศษ	จำนวนการปฏิบัติ	อาวุโส	ชำนาญงาน	ปฏิบัติงาน	ครู (ชก.)	ครู	ลูกจ้างประจำ	พนักงานจ้างตามภารกิจ (คุณวุฒิ)	พนักงานจ้างตามภารกิจ (ทักษะ)	พนักงานจ้างทั่วไป	รวม
ปัจจุบัน	๑	-	-	๑	-	-	-	-	๓	๙	-	๒	๕	๙	๓๐
กรอบใหม่ภายใน ๓ ปี	๑	-	-	๑	-	-	-	-	๓	๙	-	๒	๕	๙	๓๐

ก.อบต.จังหวัดบึงกาฬ

โครงสร้างของส่วนสวัสดิการสังคม ประกอบด้วย



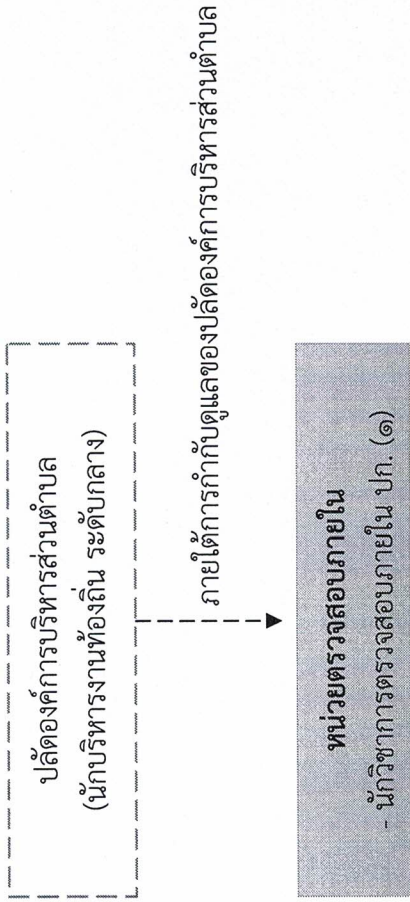
- งานสังคมสงเคราะห์
- งานพัฒนาชุมชน
- งานสวัสดิภาพเด็กและเยาวชน
- งานส่งเสริมและพัฒนาอาชีพ

- นักพัฒนาชุมชน ปก./ชก. (๑)
- ผู้ช่วยเจ้าพนักงานพัฒนาชุมชน (๑)
- ผู้ช่วยเจ้าหน้าที่พัฒนาชุมชน (๑)
- ผู้ช่วยเจ้าหน้าที่ธุรการ (๑)

ระดับ	จำนวนการ ท้องถิ่น ระดับต้น	เชี่ยวชาญ	ชำนาญการ พิเศษ	ชำนาญการ	ชำนาญการ	ปฏิบัติการ	อาวุโส	ชำนาญงาน	ปฏิบัติงาน	ครู (ชก.)	ครู	ลูกจ้าง ประจำ	พนักงานจ้าง ตามภารกิจ (คุณวุฒิ)	พนักงานจ้าง ตามภารกิจ (ทักษะ)	พนักงานจ้าง ทั่วไป	รวม
จำนวน ปัจจุบัน	๑	-	-	-	-	๑-	-	-	-	-	-	-	๓	-	-	๕
กรอบใหม่ภายใน ๓ ปี	๑	-	-	-	-	๑-	-	-	-	-	-	-	๓	-	-	๕

ก.อบต.จังหวัดบึงกาฬ

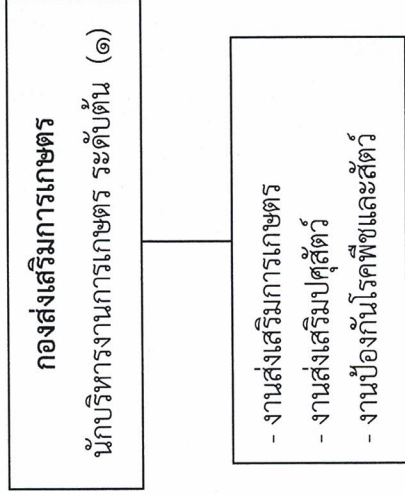
โครงสร้างหน่วยตรวจสอบภายใน



ระดับ	วิชาการ			รวม
	ปฏิบัติการ	ชำนาญการ	ชำนาญการพิเศษ	
กรอบเดิม	-	-	-	-
กรอบใหม่ภายใน ๓ ปี	๑	-	-	๑

ก.อบต.จังหวัดบึงกาฬ

โครงสร้างของกองส่งเสริมการเกษตร ประกอบด้วย



- นักวิชาการเกษตร ปก./ชก. (๑)
- ผู้ช่วยเจ้าหน้าที่ธุรการ (๑)
- ผู้ช่วยเจ้าพนักงานธุรการ (๑)
- คนงานทั่วไป (๑)

ระดับ	จำนวน	อำนาจการท้องถิ่น ระดับต้น	ชำนาญ การพิเศษ	ชำนาญการ	ปฏิบัติกร	อาวุโส	ชำนาญงาน	ปฏิบัติงาน	ลูกจ้างประจำ	พนักงานจ้าง ตามภารกิจ (คุณวุฒิ)	พนักงานจ้าง ตามภารกิจ (ทักษะ)	พนักงานจ้างทั่วไป	รวม
ปัจจุบัน		๑	-	-	๑	-	-	-	-	๒	-	๑	๕
กรอบใหม่ภายใน ๓ ปี		๑	-	-	๑	-	-	-	-	๒	-	๑	๕

ก.อบต.จังหวัดบึงกาฬ

๑๑. บัญชีแสดงจัดคนลงตำแหน่งและกรำกำหนดเลขที่ตำแหน่งในส่วนราชการ

ที่	ชื่อ-สกุล	คุณวุฒิการศึกษา	กรอบอัตรากำลังเดิม (๒๕๖๔ - ๒๕๖๖)		ที่	กรอบอัตรากำลังใหม่ (๒๕๖๔ - ๒๕๖๖) ปีงบประมาณที่ ๑		เงินเดือน		หมายเหตุ	
			เลขที่ตำแหน่ง	ตำแหน่ง		ระดับ	ตำแหน่ง	ระดับ	เงินประจำตำแหน่ง		เงินค่าตอบแทน/เงินเพิ่มอื่น ๆ
ปลัด/รองปลัดฯ (๑๑)											
๑	พ.จ.อ.อาภา จันทรวง	ร.ม.(รัฐศาสตรมหาบัณฑิต)	๒๖-๓-๐๐-๑๑๐๑-๐๐๑	ปลัดอ.บ. (นักบริหารท้องถิ่น)	กลาง	๒๖-๓-๐๐-๑๑๐๑-๐๐๑	ปลัดอ.บ. (นักบริหารท้องถิ่น)	กลาง	๕๐,๓๑๖	๘๔,๐๐๐	ว่างตามมติ ก. ครร.ที่ ๒๖๖/๒๕๖๔
๒			๒๖-๓-๐๐-๑๑๐๑-๐๐๒	รองปลัดอ.บ. (นักบริหารท้องถิ่น)	ต้น	๒๖-๓-๐๐-๑๑๐๑-๐๐๒	รองปลัดอ.บ. (นักบริหารท้องถิ่น)	ต้น	๔๐,๓๔๐	-	
สำนักปลัด (๑๑)											
๓	พ.จ.หญิงวัชรีย์ วันโนนาม	ร.ม.(รัฐศาสตรมหาบัณฑิต)	๒๖-๓-๐๑-๒๑๐๑-๐๐๑	หัวหน้าสำนักปลัด (นักบริหารงานทั่วไป)	ต้น	๒๖-๓-๐๑-๒๑๐๑-๐๐๑	หัวหน้าสำนักปลัด (นักบริหารงานทั่วไป)	ต้น	๕๒,๒๔๐	-	
๔		คณาจารย์มหาวิทยาลัย	๒๖-๓-๐๑-๒๑๐๒-๐๐๑	นักทรัพยากรบุคคล	ป.ก./ช.ก.	๒๖-๓-๐๑-๒๑๐๒-๐๐๑	นักทรัพยากรบุคคล	ป.ก./ช.ก.	๓๕,๓๒๐	-	กำหนดเพิ่ม
๕		คณาจารย์มหาวิทยาลัย	๒๖-๓-๐๑-๒๑๐๓-๐๐๑	นักวิเคราะห์นโยบายและแผน	ป.ก.	๒๖-๓-๐๑-๒๑๐๓-๐๐๑	นักวิเคราะห์นโยบายและแผน	ป.ก.	๓๕,๓๒๐	-	ว่างเดิม
๖	น.ส.ณัฐกาญจน์ โยธาจันทร์	น.บ.	๒๖-๓-๐๑-๒๑๐๔-๐๐๑	นิติกร	ป.ก.	๒๖-๓-๐๑-๒๑๐๔-๐๐๑	นิติกร	ป.ก.	๓๕,๖๔๐	-	ว่างตามมติ ก. ครร.ที่ ๑๓๑/๒๕๖๓
๗	น.ส.พูนทรัพย์ ศรีวิสัย	ป.ส. (คอมพิวเตอร์)	๒๖-๓-๐๑-๒๑๐๕-๐๐๑	เจ้าพนักงานธุรการ	ป.ง.	๒๖-๓-๐๑-๒๑๐๕-๐๐๑	เจ้าพนักงานธุรการ	ป.ง.	๑๖,๒๐๐	-	
๘	จ.ส.ต.ภูวนัน เทศสีทา	ว.ท.บ.(เทคโนโลยีไฟฟ้าอุตสาหกรรม)	๒๖-๓-๐๑-๒๑๐๕-๐๐๑	เจ้าพนักงานป้องกัน	ช.ง.	๒๖-๓-๐๑-๒๑๐๕-๐๐๑	เจ้าพนักงานป้องกัน	ช.ง.	๒๕,๕๔๐	-	
พนักงานจ้างตามภารกิจ (ผู้มีคุณวุฒิ)											
๙	น.ส.นงนุช ออเสา	ร.บ.(รัฐศาสตรบัณฑิต)	-	ผู้ช่วยเจ้าหน้าที่ธุรการ	-	-	ผู้ช่วยเจ้าหน้าที่ธุรการ	-	๑๕๒,๘๐๐	-	
๑๐	นายจักรี มูลแก้ว	ว.ท.บ. (เทคโนโลยีสารสนเทศ)	-	ผู้ช่วยเจ้าหน้าที่บันทึกข้อมูล	-	-	ผู้ช่วยเจ้าหน้าที่บันทึกข้อมูล	-	๑๖๓,๘๐๐	-	เปลี่ยนชื่อตำแหน่ง
๑๑	นายประวุฒิ เติษเมือง	ป.ว.ส. (อุตสาหกรรมเครื่องกล)	-	ผู้ช่วยเจ้าหน้าที่ป้องกัน	-	-	ผู้ช่วยเจ้าหน้าที่ป้องกัน	-	๑๕๕,๖๘๐	-	
พนักงานจ้างตามภารกิจ (ทักษะ)											
๑๒	นายวัชรพงษ์ ทิมพงษ์	ป.ว.ส. (ช่างไฟฟ้ากำลัง)	-	พนักงานขับรถยนต์	-	-	พนักงานขับรถยนต์	-	๑๖๑,๘๘๐	-	
๑๓	นายสว่าง ตั้งใจ	ประถมศึกษาปีที่ ๔	-	พนักงานขับรถยนต์	-	-	พนักงานขับรถยนต์	-	๑๖๓,๐๘๐	-	
๑๔			-	พนักงานขับรถยนต์	-	-	พนักงานขับรถยนต์	-	๑๖๒,๘๐๐	-	ว่างตามมติ ก. ครร.ที่ ๑๒๖/๒๕๖๔
พนักงานจ้างทั่วไป											
๑๕	นายผ่านศึก ชัยเข้ม	ประถมศึกษาปีที่ ๖	-	คนงานทั่วไป	-	-	คนงานทั่วไป	-	๑๐๘,๐๐๐	-	
๑๖	นางณัฐนิช พงษ์สิทธิ์	มัธยมศึกษาตอนปลาย	-	คนงานทั่วไป	-	-	คนงานทั่วไป	-	๑๐๘,๐๐๐	-	
๑๗	นางสาววิภา ประสิทธิ์ดี	ประถมศึกษาปีที่ ๖	-	คนงานทั่วไป	-	-	คนงานทั่วไป	-	๑๐๘,๐๐๐	-	
๑๘	นายสมเทศ ติมา	ประถมศึกษาปีที่ ๖	-	พนักงานดับเพลิง	-	-	พนักงานดับเพลิง	-	๑๐๘,๐๐๐	-	
๑๙	นายธีรวัช ฤทธิวงศ์	ป.ว. (ช่างยนต์)	-	พนักงานดับเพลิง	-	-	พนักงานดับเพลิง	-	๑๐๘,๐๐๐	-	
๒๐	นายเฉลิมโชค ตลสว่าง	ป.ว. (พาณิชย์การ คอมพิวเตอร์)	-	คนงานทั่วไป	-	-	คนงานทั่วไป	-	๑๐๘,๐๐๐	-	

ก.อบต.จังหวัดบึงกาฬ

ตรวจสอบแล้ว
 ๒๗ เม.ย. ๖๔
 ๒๐ เม.ย. ๖๔

๑๑. บัญชีแสดงจัดคนลงตำแหน่งและภาวะกำหนดเลขที่ตำแหน่งในส่วนราชการ

ที่	ชื่อ-สกุล	คุณวุฒิการศึกษา	กรอบอัตราจ้างเดิม		ที่	กรอบอัตราจ้างใหม่		เงินเดือน		เงินประจำตำแหน่ง		หมายเหตุ
			เลขที่ตำแหน่ง	ระดับ		เลขที่ตำแหน่ง	ตำแหน่ง	เงินประจำตำแหน่ง	เงินเพิ่มเติม	เงินประจำตำแหน่ง	เงินเพิ่มเติม	
กองคลัง (๑๔)												
๒๑	นางอารีย์ พงษ์สิงห์	บ.อบ. (การจัดการทั่วไป)	๒๖-๓-๐๔-๒๑๐๒-๐๐๑	ต้น	๒๒	ผู้อำนวยการกองคลัง (นักบริหารงานคลัง)	๒๖-๓-๐๔-๒๑๐๒-๐๐๑	ต้น	๔๖๘,๕๖๐	๔๒,๐๐๐	-	-
๒๒	นางพฤษชาติ ศรีป้อม	บ.อบ. (บริหารธุรกิจการบัญชี)	๒๖-๓-๐๔-๒๑๐๒-๐๐๑	ช.ก.	๒๓	นักวิชาการคลัง	๒๖-๓-๐๔-๒๑๐๒-๐๐๑	ช.ก.	๓๘๒,๕๖๐	-	-	-
๒๓	-	ตามมาตรฐานกำหนดตำแหน่ง	๒๖-๓-๐๔-๒๑๐๒-๐๐๑	ป.ง./ช.ง.	๒๔	เจ้าพนักงานการเงินและบัญชี	๒๖-๓-๐๔-๒๑๐๒-๐๐๑	ป.ง./ช.ง.	๒๘๗,๕๖๐	-	-	**ว่างเต็ม
๒๔	นายอนุชา สมศรี	ป.วส. (ไฟฟ้ากำลัง)	๒๖-๓-๐๔-๒๑๐๒-๐๐๑	ป.ง.	๒๕	เจ้าพนักงานพัสดุ	๒๖-๓-๐๔-๒๑๐๒-๐๐๑	ป.ง.	๑๙๙,๕๐๐	-	-	-
๒๕	นางสาวนันทน์ สะพะเพ็ง	ป.วส. (คอมพิวเตอร์ธุรกิจ)	๒๖-๓-๐๔-๒๑๐๒-๐๐๑	ป.ง.	๒๖	เจ้าพนักงานจัดเก็บรายได้	๒๖-๓-๐๔-๒๑๐๒-๐๐๑	ป.ง.	๑๙๓,๕๖๐	-	-	-
๒๖	จำเริญเรืองเดช โคตรพิพัฒน์	ร.บ.บ. (การบริหารท้องถิ่น)	๒๖-๓-๐๔-๒๑๐๒-๐๐๒	ช.ง.	๒๗	เจ้าพนักงานธุรการ	๒๖-๓-๐๔-๒๑๐๒-๐๐๒	ช.ง.	๓๕๒,๐๘๐	-	-	-
พนักงานจ้างตามภารกิจ (ผู้มีคุณวุฒิ)												
๒๗	นายสุชาติ บุตรนนท์	ป.วส. (คอมพิวเตอร์ธุรกิจ)	-	-	๒๘	ผู้ช่วยเจ้าหน้าที่การเงินและบัญชี	-	-	๑๖๐,๒๐๐	-	-	-
๒๘	นางกานทิยา สนิทกลาง	ป.วช. (พนักงาน)	-	-	๒๙	ผู้ช่วยเจ้าหน้าที่พัสดุ	-	-	๑๕๗,๘๐๐	-	-	-
๒๙	นางวิภากร ทองสมบูรณ์	ป.วส. (บัญชี)	-	-	๓๐	ผู้ช่วยเจ้าหน้าที่จัดเก็บรายได้	-	-	๑๓๕,๕๖๐	-	-	-
๓๐	นายภาคินิสฐา โชติคุณ	บ.อบ. (การบริหารทรัพยากรมนุษย์)	-	-	๓๑	ผู้ช่วยเจ้าหน้าที่ธุรการ	-	-	๑๗๕,๕๖๐	-	-	-
๓๑	นางสงวณวีรวิมล เศรษฐกิจ	ป.วส. (คอมพิวเตอร์ธุรกิจ)	-	-	๓๒	ผู้ช่วยเจ้าหน้าที่งานธุรการ	-	-	๑๔๗,๒๕๐	-	-	เปลี่ยนชื่อตำแหน่ง
กองช่าง (๑๕)												
๓๒	-	ตามมาตรฐานกำหนดตำแหน่ง	๒๖-๓-๐๕-๒๑๐๓-๐๐๑	ต้น	๓๓	ผู้อำนวยการกองช่าง (นักบริหารงานช่าง)	๒๖-๓-๐๕-๒๑๐๓-๐๐๑	ต้น	๓๙๓,๖๐๐	๕๒,๐๐๐	-	*ว่างเต็ม
๓๓	-	ตามมาตรฐานกำหนดตำแหน่ง	๒๖-๓-๐๕-๒๑๐๓-๐๐๑	ป.ก./ช.ก.	๓๔	วิศวกรโยธา	๒๖-๓-๐๕-๒๑๐๓-๐๐๑	ป.ก./ช.ก.	๓๕๕,๒๒๐	-	-	**ว่างเต็ม
๓๔	นายจอมพงษ์ สอนสุภาพ	ว.ท.บ. (อุตสาหกรรมกรรมการก่อสร้าง)	๒๖-๓-๐๕-๒๑๐๓-๐๐๑	อาวุโส	๓๕	นายช่างโยธา	๒๖-๓-๐๕-๒๑๐๓-๐๐๑	อาวุโส	๓๑๗,๕๖๐	-	-	-
๓๕	-	ตามมาตรฐานกำหนดตำแหน่ง	๒๖-๓-๐๕-๒๑๐๓-๐๐๒	ป.ง./ช.ง.	๓๖	นายช่างโยธา	๒๖-๓-๐๕-๒๑๐๓-๐๐๒	ป.ง./ช.ง.	๒๔๗,๕๐๐	-	-	**ว่างเต็ม
พนักงานจ้างตามภารกิจ (ผู้มีคุณวุฒิ)												
๓๖	นายชวริ์ คล่องดี	ป.วส. (ช่างไฟฟ้า)	-	-	๓๗	ผู้ช่วยนายช่างไฟฟ้า	-	-	๑๓๘,๐๐๐	-	-	-
๓๗	นายสุเทพพงษ์ วิเศษคำสีย์	ป.วช. (การก่อสร้าง)	-	-	๓๘	ผู้ช่วยนายช่างโยธา	-	-	๑๖๖,๒๐๐	-	-	-
๓๘	-	ตามมาตรฐานกำหนดตำแหน่ง	-	-	๓๙	ผู้ช่วยเจ้าหน้าที่ธุรการ	-	-	๑๓๘,๐๐๐	-	-	ว่างตามมติ ก. คร. วันที่ ๑๒/๑๒/๕๖
พนักงานจ้างทั่วไป												
๓๙	นายคมกฤษ ศรีรอน	ท.ท.บ. (เทคโนโลยีสารสนเทศ)	-	-	๔๐	คนงานทั่วไป	-	-	๑๐๘,๐๐๐	-	-	-
๔๐	นายเกียรติกร จันทร์พล	ป.วส. (การจัดการสำนักงาน)	-	-	๔๑	คนงานทั่วไป	-	-	๑๐๘,๐๐๐	-	-	-

ก.อบต.จังหวัดบึงกาฬ

ตรวจสอบแล้ว
 ก.อบต.จังหวัดบึงกาฬ ครั้งที่ ๔/๒๕๖๔
 ๒๐ พ.ย. ๖๔

๑๑. บัญชีแสดงจัดคนลงสู่ตำแหน่งและภาระงานที่ตำแหน่งในหน่วยงานราชการ

ที่	ชื่อ-สกุล	คุณวุฒิการศึกษา	กรอบอัตราเก่าดั้งเดิม		ที่	กรอบอัตราเก่าสิ่งใหม่		เงินเดือน	เงินประจำตำแหน่ง		หมายเหตุ
			เลขที่ตำแหน่ง	ตำแหน่ง		เลขที่ตำแหน่ง	ตำแหน่ง		เงินประจำตำแหน่ง	เงินค่าตอบแทน/เงินเพิ่มขึ้น ๆ	
กองสาธารณสุขและสิ่งแวดล้อม (๑๖)											
๔๑	นายสุศักดิ์ รัตบวงษ์	วท.บ (การจัดการสิ่งแวดล้อม)	๒๖-๓-๐๖-๒๑๐๔-๐๐๑	ผู้ช่วยยกย่องสาธารณสุขและสิ่งแวดล้อม (นักบริหารงานสาธารณสุข)	๔๑	๒๖-๓-๐๖-๒๑๐๔-๐๐๑	ผู้ช่วยยกย่องสาธารณสุขและสิ่งแวดล้อม (นักบริหารงานสาธารณสุข)	๓๓๕,๓๒๐	๕๒,๐๐๐	-	
๔๒	นางสาวพรพิมล โกลีลา	ส.บ.	๒๖-๓-๐๖-๒๑๐๓-๐๐๑	นักวิชาการสาธารณสุข	๔๒	๒๖-๓-๐๖-๒๑๐๓-๐๐๑	นักวิชาการสาธารณสุข	๒๘๙,๐๘๐	-	-	
พนักงานจ้างตามภารกิจ (ผู้มีคุณวุฒิ)											
๔๓	นางสาวยวภา บพขารี	บ.ร.บ (การจัดการท่องเที่ยว)	-	ผู้ช่วยเจ้าหน้าที่ธุรการ	๔๓	-	ผู้ช่วยเจ้าหน้าที่ธุรการ	๑๔๙,๒๘๐	-	-	
พนักงานจ้างตามภารกิจ (ผู้มีทักษะ)											
๔๔	นายพล ศรีปอง	พ.ช.บ. (รัฐศาสตร์ปกครอง)	-	พนักงานขับรถยนต์	๔๔	-	พนักงานขับรถยนต์	๑๒๘,๒๘๐	-	-	
๔๕	นายอดุลย์ บุตรนพ	ประถมศึกษาปีที่ ๖	-	คนงานประจำรถขยะ	๔๕	-	คนงานประจำรถขยะ	๑๕๗,๓๒๐	-	-	
พนักงานจ้างทั่วไป											
๔๖	นางสาวทัศนีย์ บุญไชย	มัธยมศึกษาตอนปลาย	-	คนงานทั่วไป	๔๖	-	คนงานทั่วไป	๑๐๘,๐๐๐	-	-	
๔๗	นายสวัสดิ์ เหล่าอุบลพฤก	มัธยมศึกษาตอนต้น	-	คนงานประจำรถขยะ	๔๗	-	คนงานประจำรถขยะ	๑๐๘,๐๐๐	-	-	ว่างตามมติ ก. ครร.ที่ ๑๒๖/๕๖
๔๘	-	-	-	คนงานประจำรถขยะ	๔๘	-	คนงานประจำรถขยะ	๑๐๘,๐๐๐	-	-	
๔๙	นายประมอม เขียมทัน	มัธยมศึกษาตอนต้น	-	คนงานประจำรถขยะ	๔๙	-	คนงานประจำรถขยะ	๑๐๘,๐๐๐	-	-	
๕๐	-	-	-	คนงานประจำรถขยะ	๕๐	-	คนงานประจำรถขยะ	๑๐๘,๐๐๐	-	-	ว่างตามมติ ก. ครร.ที่ ๑๒๖/๕๖
๕๑	นายอนุเรียง พรหมดี	ประถมศึกษาปีที่ ๖	-	คนงานประจำรถขยะ	๕๑	-	คนงานประจำรถขยะ	๑๐๘,๐๐๐	-	-	
กองการศึกษา ศาสนา และวัฒนธรรม (๑๘)											
๕๒	-	ตามมาตรฐานกำหนดตำแหน่ง	๒๖-๓-๐๘-๒๑๐๗-๐๐๑	ผู้อำนวยการกองการศึกษา (นักบริหารงานการศึกษา)	๕๒	๒๖-๓-๐๘-๒๑๐๗-๐๐๑	ผู้อำนวยการกองการศึกษา (นักบริหารงานการศึกษา)	๓๓๓,๖๐๐	๕๒,๐๐๐	-	*ว่างเต็ม
๕๓	นางอุยวรรณ แก้ววิเศษ	ศษ.ม.(การบริหารการศึกษา)	๒๖-๓-๐๘-๓๕๐๓-๐๐๑	นักวิชาการศึกษา	๕๓	๒๖-๓-๐๘-๓๕๐๓-๐๐๑	นักวิชาการศึกษา	๑๔๙,๓๒๐	-	-	
พนักงานจ้างตามภารกิจ (ผู้มีคุณวุฒิ)											
๕๔	นายทวีชัย โพธิ์ทอง	ร.บ.(รัฐศาสตร์บัณฑิต)	-	ผู้ช่วยเจ้าหน้าที่ธุรการ	๕๔	-	ผู้ช่วยเจ้าหน้าที่ธุรการ	๑๔๙,๖๐๐	-	-	
๕๕	นางสาวจิราภา พรหมแพง	ปวส. (คอมพิวเตอร์ธุรกิจ)	-	ผู้ช่วยเจ้าหน้าที่บันทึกข้อมูล	๕๕	-	ผู้ช่วยเจ้าหน้าที่บันทึกข้อมูล	๑๔๕,๓๒๐	-	-	เปลี่ยนชื่อตำแหน่ง
ศูนย์พัฒนาเด็กเล็กศรีเชียงใหม่											
๕๖	-	-	๒๖-๓-๐๘-๖๖๐๐-๑๒๖	ครู	๕๖	๒๖-๓-๐๘-๖๖๐๐-๑๒๖	ครู	๓๕๒,๓๒๐	-	-	ว่างเต็ม
๕๗	นางณฤศติ ศรีศิริกุล	ค.บ.(การศึกษาปฐมวัย)	๒๖-๓-๐๘-๖๖๐๐-๑๓๕	ครู	๕๗	๒๖-๓-๐๘-๖๖๐๐-๑๓๕	ครู	๓๓๒,๘๘๐	-	-	
๕๘	นายณฤศติ สุขัตตัน	ค.บ.(การศึกษาปฐมวัย)	๒๖-๓-๐๘-๖๖๐๐-๑๓๕	ครู	๕๘	๒๖-๓-๐๘-๖๖๐๐-๑๓๕	ครู	๒๓๙,๕๔๐	-	-	

ก.อบต.จังหวัดบึงกาฬ

ตรวจสอบแล้ว
 ก.อบต.จังหวัดบึงกาฬ ครั้งที่ ๔ / ๒๕๖๔
 ๒๐ เม.ย. ๖๔

๑๑. บัญชีแสดงจัดคนลงผู้ตำแหน่งและกรกรำหนดเลขที่ตำแหน่งในส่วนราชการ

ที่	ชื่อ-สกุล	คุณวุฒิการศึกษา	กรอบอัตรากำลังเดิม		ที่	กรอบอัตรากำลังใหม่		เงินเดือน	เงินประจำตำแหน่ง		หมายเหตุ
			เลขที่ตำแหน่ง	ตำแหน่ง		ระดับ	ระดับ		เงินประจำตำแหน่ง	เงินค่าตอบแทน/เงินเพิ่มเติม ๑	
พนักงานจ้างตามภารกิจ (ทั้งชาย)											
๕๙	น.ส.อมรรัตน์ พลเยี่ยม	มัธยมศึกษาตอนปลาย		ผู้ดูแลเด็ก (ทั้งชาย)	๖๐		ผู้ดูแลเด็ก (ทั้งชาย)	๑๒๖,๙๐๐			
๖๐	น.ส.ธอธอง ปุัสดีศรี	มัธยมศึกษาตอนปลาย		ผู้ดูแลเด็ก (ทั้งชาย)	๖๑		ผู้ดูแลเด็ก (ทั้งชาย)	๑๒๖,๙๐๐			
พนักงานจ้างทั่วไป											
๖๑	นางเปรมใจ ผ่องชมภู	ปวส. (การก่อสร้าง)		ผู้ดูแลเด็ก (ทั่วไป)	๖๒		ผู้ดูแลเด็ก (ทั่วไป)	๑๐๘,๐๐๐			
๖๒	น.ส.จิตติมา นรพัฒนาม	ศ.ค.บ. (การพิมพ์หนังสือพิมพ์)		ผู้ดูแลเด็ก (ทั่วไป)	๖๓		ผู้ดูแลเด็ก (ทั่วไป)	๑๐๘,๐๐๐			
ศูนย์พัฒนาเด็กเล็กบ้านโพธิ์											
๖๓	นางหญิงเพ็ญ ใจกว้าง	ปวส. (เกษตรกรรมสัตว์เล็ก)	๒๖-๓-๐๘-๖๖๐๐-๑๒๕	ครู	๖๔		๒๖-๓-๐๘-๖๖๐๐-๑๒๕	๓๕๒,๓๖๐			ว่างตามมติ ก. คร.วันที่ ๑๒/๖/๖๖
๖๔	นางหญิงเพ็ญ ใจกว้าง	ปวส. (เกษตรกรรมสัตว์เล็ก)	๒๖-๓-๐๘-๖๖๐๐-๑๒๖	ครู	๖๕		๒๖-๓-๐๘-๖๖๐๐-๑๒๖	๒๕๓,๖๕๐			
พนักงานจ้างตามภารกิจ (ทั้งชาย)											
๖๕	น.ส.สุชาดา นิตพงษ์	ปวส. (ธุรกิจสถานพยาบาล)		ผู้ดูแลเด็ก (ทั้งชาย)	๖๖		ผู้ดูแลเด็ก (ทั้งชาย)	๑๖๑,๕๐๐			
๖๖	น.ส.สัททิกา โคตรพัฒน์	ปวท. (เทคโนโลยีการพิมพ์)		ผู้ดูแลเด็ก (ทั้งชาย)	๖๗		ผู้ดูแลเด็ก (ทั้งชาย)	๑๕๕,๘๕๐			
ศูนย์พัฒนาเด็กเล็กบ้านโคกกลาง											
๖๗			๒๖-๓-๐๘-๖๖๐๐-๑๒๕	ครู	๖๘		๒๖-๓-๐๘-๖๖๐๐-๑๒๕	๓๕๒,๓๖๐			ว่างเดิม
๖๘	นางจันทร์เพ็ญ แสงจันทร์ดา	ค.บ. (การศึกษาระดับมัธยมศึกษา)	๒๖-๓-๐๘-๖๖๐๐-๑๒๖	ครู	๖๙	ข.ก.	๒๖-๓-๐๘-๖๖๐๐-๑๒๖	๓๑๘,๘๕๐			
๖๙	นางพื่อนันท์ งามดี	ศ.ค.บ. (การศึกษาระดับมัธยมศึกษา)	๒๖-๓-๐๘-๖๖๐๐-๑๒๕	ครู	๗๐		๒๖-๓-๐๘-๖๖๐๐-๑๒๕	๒๗๓,๓๖๐			
พนักงานจ้างทั่วไป											
๗๐	น.ส.ประภาพร บุคดี	มัธยมศึกษาตอนปลาย		ผู้ดูแลเด็ก (ทั่วไป)	๗๑		ผู้ดูแลเด็ก (ทั่วไป)	๑๐๘,๐๐๐			
๗๑	นางรัชฎี ไชยหา	วท.บ. (วิทยาศาสตร์สุขภาพ)		ผู้ดูแลเด็ก (ทั่วไป)	๗๒		ผู้ดูแลเด็ก (ทั่วไป)	๑๐๘,๐๐๐			
ศูนย์พัฒนาเด็กเล็กบ้านแสงอรุณ											
๗๒	นางสาววิไลญา อารุณคนะกุล	ศ.ค.บ. (การบริหารการศึกษา)	๒๖-๓-๐๘-๖๖๐๐-๑๒๖	ครู	๗๓		๒๖-๓-๐๘-๖๖๐๐-๑๒๖	๓๓๑,๕๐๐			
๗๓	นางอุไรวรรณ อำนวยเพียง	ศ.ค.บ. (การบริหารการศึกษา)	๒๖-๓-๐๘-๖๖๐๐-๑๒๓	ครู	๗๔		๒๖-๓-๐๘-๖๖๐๐-๑๒๓	๒๕๘,๐๐๐			
พนักงานจ้างทั่วไป											
๗๔	นางรัชนีญา สว่างแสง	มัธยมศึกษาตอนปลาย		ผู้ดูแลเด็ก (ทั่วไป)	๗๕		ผู้ดูแลเด็ก (ทั่วไป)	๑๐๘,๐๐๐			
๗๕	น.ส.อุษากิติ ไตรสิง	ศ.ค.บ. (บริหารศึกษาศาสตร์)		ผู้ดูแลเด็ก (ทั่วไป)	๗๖		ผู้ดูแลเด็ก (ทั่วไป)	๑๐๘,๐๐๐			
๗๖	นางสงสารศิริภาพ สว่างแสง	ค.บ. (การศึกษาระดับมัธยมศึกษา)		ผู้ดูแลเด็ก (ทั่วไป)	๗๗		ผู้ดูแลเด็ก (ทั่วไป)	๑๐๘,๐๐๐			ว่างตามมติ ก. คร.วันที่ ๑๒/๖/๖๖

ก.อบต.จังหวัดบึงกาฬ

๒๗
 ตรวจสอบแล้ว
 ก.อบต.จังหวัดบึงกาฬ ครั้งที่ ๔ / ๒๕๖๕
 ๒๐ เม.ย. ๖๕

๑๑. บัญชีแสดงจัดคนลงสู่ตำแหน่งและภาระงานที่ตำแหน่งในส่วนราชการ

ที่	ชื่อ-สกุล	คุณวุฒิการศึกษา	กรอบอัตรากำลังเดิม		ที่	กรอบอัตรากำลังใหม่		เงินเดือน	เงินประจำตำแหน่ง		หมายเหตุ
			เลขที่ตำแหน่ง	ตำแหน่ง		ระดับ	ตำแหน่ง		ระดับ	เงินประจำตำแหน่ง	
ศูนย์พัฒนาเด็กเล็กบ้านคำไผ่-อ.บ้านจันทร์											
๓๗	นางอัญญา บุตรพันธ์	ค.ม.ม. (การบริหารการศึกษา)	๒๖-๓-๐๔-๖๖๐๐-๑๑๗	ครู	๓๗	๒๖-๓-๐๔-๖๖๐๐-๑๑๗	ครู	๓๒๑,๓๖๐	-	-	
๓๘	นางพริ้งรัตน์ จันทน์รุ่งโรจน์	ค.บ. (การศึกษาปฐมวัย)	๒๖-๓-๐๔-๖๖๐๐-๑๒๐	ครู	๓๘	๒๖-๓-๐๔-๖๖๐๐-๑๒๐	ครู	๒๗๖,๖๔๐	-	-	
พนักงานจ้างตามภารกิจ (ทักษะ)											
๓๙	น.ส.วีรรา ด้วงก้อย	มัธยมศึกษาตอนปลาย		ผู้ดูแลเด็ก (ทักษะ)	๔๐		ผู้ดูแลเด็ก (ทักษะ)	๑๕๓,๓๖๐	-	-	
พนักงานจ้างทั่วไป											
๔๐	น.ส.ศิริพร บุญพิศ	น.บ.		ผู้ดูแลเด็ก (ทั่วไป)	๔๑		ผู้ดูแลเด็ก (ทั่วไป)	๑๐๘,๐๐๐	-	-	
๔๑	น.ส.อมงค์ แสงตรา	ปวช. (พิธีชงชา)		ผู้ดูแลเด็ก (ทั่วไป)	๔๒		ผู้ดูแลเด็ก (ทั่วไป)	๑๐๘,๐๐๐	-	-	
กองสวัสดิการสังคม (๑๑)											
๔๒	นางสาวบุษยา ประทุมชัย	บ.ม. (บัญชีและการเงิน)	๒๖-๓-๑๑-๒๑๐๕-๐๐๑	ผู้อำนวยการสวัสดิการสังคม (นักบริหารงานสวัสดิการสังคม)	๔๓	๒๖-๓-๑๑-๒๑๐๕-๐๐๑	ผู้อำนวยการสวัสดิการสังคม (นักบริหารงานสวัสดิการสังคม)	๓๘๘,๔๐๐	-	-	
๔๓	นางสาววิลาวัลย์ อานามนครี	ท.บ. (วิทยาศาสตร์สิ่งแวดล้อม)	๒๖-๓-๑๑-๓๔๐๑-๐๐๑	นักพัฒนาชุมชน	๔๔	๒๖-๓-๑๑-๓๔๐๑-๐๐๑	นักพัฒนาชุมชน	๒๖๖,๓๖๐	-	-	
พนักงานจ้างตามภารกิจ (ผู้มีคุณวุฒิ)											
๔๔	นางอัญญา ศรีหอม	ร.บ. (รัฐศาสตร์บัณฑิต)		ผู้ช่วยเจ้าพนักงานพัฒนาชุมชน	๔๕		ผู้ช่วยเจ้าพนักงานพัฒนาชุมชน	๑๘๘,๒๔๐	-	-	
๔๕	นางพัชรีดา มงพชร	บ.ช.บ. (การจัดการทั่วไป)		ผู้ช่วยเจ้าพนักงานพัฒนาชุมชน	๔๖		ผู้ช่วยเจ้าพนักงานพัฒนาชุมชน	๑๔๙,๕๖๐	-	-	
๔๖	นายรัชชชฎ บุตรพันธ์	ปวช. คอมพิวเตอร์ธุรกิจ		ผู้ช่วยเจ้าพนักงานที่ธุรการ	๔๗		ผู้ช่วยเจ้าพนักงานที่ธุรการ	๑๔๘,๖๐๐	-	-	
หน่วยตรวจสอบภายใน (๒๒)											
		ตามมาตรฐานกำหนดตำแหน่ง			๔๘	๒๖-๓-๑๒-๒๑๐๕-๐๐๑	นักวิชาการตรวจสอบภายใน	๓๕๕,๓๒๐	-	-	กำหนดตำแหน่งใหม่
กองส่งเสริมการเกษตร (๑๕)											
๔๗		ตามมาตรฐานกำหนดตำแหน่ง			๔๘	๒๖-๓-๑๔-๒๑๐๕-๐๐๑	ผู้อำนวยการส่งเสริมการเกษตร (นักบริหารงานการเกษตร)	๓๓๓,๖๐๐	๔๒,๐๐๐	-	*ว่างเดิม
๔๘	นายสมพร เตือนเจริญ	ท.บ. (สัตวบาล)	๒๖-๓-๑๔-๓๔๐๑-๐๐๑	นักวิชาการเกษตร	๔๙	๒๖-๓-๑๔-๓๔๐๑-๐๐๑	นักวิชาการเกษตร	๒๗๑,๒๐๐	-	-	
พนักงานจ้างตามภารกิจ (ผู้มีคุณวุฒิ)											
๔๙	นางสาวเสาวลักษณ์ ศรีมัง	ปวช. (อุตสาหกรรมท่องเที่ยว)		ผู้ช่วยเจ้าพนักงานที่ธุรการ	๕๐		ผู้ช่วยเจ้าพนักงานที่ธุรการ	๑๕๕,๕๐๐	-	-	
๕๐	นายรัชชชฎ บุตรพันธ์	บ.ช.บ. (คอมพิวเตอร์ธุรกิจ)		ผู้ช่วยเจ้าพนักงานที่ธุรการ	๕๑		ผู้ช่วยเจ้าพนักงานที่ธุรการ	๑๓๕,๐๐๐	-	-	เปลี่ยนชื่อตำแหน่ง
พนักงานจ้างทั่วไป											
๕๑	นายสมพร ชัยทาน	ประถมศึกษาปีที่ ๖		คนงานทั่วไป	๕๓		คนงานทั่วไป	๑๐๘,๐๐๐	-	-	
รวมกรอบอัตรากำลังเดิม ๕๓					รวมกรอบอัตรากำลังใหม่ ๕๓			๒๐,๐๕๙,๓๕๐	๔๓๘,๐๐๐	๔๘,๐๐๐	

หมายเหตุ

- *ว่างเดิม เป็นตำแหน่งว่างที่ให้ ก.อบต.สรรหา
- **ว่างเดิม เป็นตำแหน่งที่ร้องขอให้ ก.อบต. ให้ดำเนินการสรรหา อบรมไม่ผ่านการดำเนินการสรรหา อบรมได้ ต้องร้องรับการสรรหาแต่งตั้งจากบัญชี สดส. เท่านั้น

ก.อบต.จังหวัดบึงกาฬ

ตรวจสอบแล้ว
 ทวีจ วัฒนวิทย์
 ก.อบต.จังหวัดบึงกาฬ ครั้งที่ ๔ / ๒๕๖๔
 ๒๐ เม.ย. ๖๔



ประกาศองค์การบริหารส่วนตำบลศรีชมภู
เรื่อง แผนอัตรากำลัง ๓ ปี (พ.ศ. ๒๕๖๔ - พ.ศ. ๒๕๖๖) ปรับปรุงครั้งที่ ๑

ตามที่องค์การบริหารส่วนตำบลศรีชมภู อำเภอโซ่พิสัย จังหวัดบึงกาฬ ได้ปรับปรุงแผนอัตรากำลัง ๓ ปี (พ.ศ. ๒๕๖๔ - ๒๕๖๖) ปรับปรุงครั้งที่ ๑ เพื่อให้มีโครงสร้างการแบ่งส่วนราชการที่เหมาะสมกับลักษณะการบริหาร อำนาจหน้าที่ ความรับผิดชอบ ปริมาณงาน และคุณภาพงานที่เพิ่มมากขึ้น และได้นำเสนอคณะกรรมการพนักงานส่วนตำบลจังหวัดบึงกาฬ ให้ความเห็นชอบในการปรับปรุงแผนอัตรากำลัง ๓ ปี ประจำปีงบประมาณ (พ.ศ. ๒๕๖๔ - ๒๕๖๖) นั้น

บัดนี้ คณะกรรมการพนักงานส่วนตำบลจังหวัดบึงกาฬ ในการประชุมครั้งที่ ๔/๒๕๖๔ เมื่อวันที่ ๒๐ เมษายน ๒๕๖๔ ได้มีมติเห็นชอบให้องค์การบริหารส่วนตำบลศรีชมภู ประกาศใช้แผนอัตรากำลัง ๓ ปี ประจำปีงบประมาณ (พ.ศ. ๒๕๖๔ - ๒๕๖๖) ปรับปรุงครั้งที่ ๑

องค์การบริหารส่วนตำบลศรีชมภู จึงขอประกาศใช้แผนอัตรากำลัง ๓ ปี ประจำปีงบประมาณ (พ.ศ. ๒๕๖๔ - ๒๕๖๖) ปรับปรุงครั้งที่ ๑ ให้ทราบและถือปฏิบัติโดยทั่วกัน

ทั้งนี้ ให้มีผลบังคับใช้ตั้งแต่วันที่ ๒๒ เดือน เมษายน พ.ศ. ๒๕๖๔ เป็นต้นไป

ประกาศ ณ วันที่ ๒๒ เดือน เมษายน พ.ศ. ๒๕๖๔

(นายสมยศ บุตรนนท์)
นายกองค์การบริหารส่วนตำบลศรีชมภู

ก.อบต.จังหวัดบึงกาฬ



ประกาศองค์การบริหารส่วนตำบลศรีชมภู

เรื่อง การกำหนดโครงสร้างการแบ่งส่วนราชการขององค์การบริหารส่วนตำบลศรีชมภู (ฉบับที่ ๒)

พ.ศ. ๒๕๖๔

โดยที่เป็นการสมควรแก้ไขปรับปรุงการกำหนดโครงสร้างการแบ่งส่วนราชการ เพื่อให้องค์การบริหารส่วนตำบล มีโครงสร้างการแบ่งส่วนราชการที่เหมาะสมกับลักษณะการบริหาร อำนาจหน้าที่ ความรับผิดชอบ ปริมาณงาน และคุณภาพงานที่เพิ่มมากขึ้น และสอดคล้องกับประกาศคณะกรรมการพนักงานส่วนตำบลจังหวัดบึงกาฬ เรื่อง หลักเกณฑ์และเงื่อนไขเกี่ยวกับการบริหารงานบุคคลขององค์การบริหารส่วนตำบล (ฉบับที่ ๒๘) พ.ศ.๒๕๖๓ และเรื่อง หลักเกณฑ์และเงื่อนไขเกี่ยวกับการบริหารงานบุคคลขององค์การบริหารส่วนตำบล (ฉบับที่ ๒๙) พ.ศ.๒๕๖๓

อาศัยอำนาจตามความในมาตรา ๑๕ ประกอบมาตรา ๒๕ วรรคท้าย แห่งพระราชบัญญัติระเบียบบริหารงานบุคคลส่วนท้องถิ่น พ.ศ. ๒๕๔๒ และมติคณะกรรมการพนักงานส่วนตำบลจังหวัดบึงกาฬ ในการประชุม ครั้งที่ ๔/๒๕๖๔ เมื่อวันที่ ๒๐ เมษายน ๒๕๖๔ จึงประกาศโครงสร้างการแบ่งส่วนราชการขององค์การบริหารส่วนตำบลศรีชมภู ดังนี้

๑. ประกาศฉบับนี้เรียกว่า ประกาศองค์การบริหารส่วนตำบลศรีชมภู เรื่อง การกำหนดโครงสร้างการแบ่งส่วนราชการในองค์การบริหารส่วนตำบล

๒. ประกาศฉบับนี้มีผลบังคับใช้ตั้งแต่วันประกาศใช้เป็นต้นไป

๓. องค์การบริหารส่วนตำบลศรีชมภู มีส่วนราชการดังนี้

ก.อบต.จังหวัดบึงกาฬ

๓.๑ สำนักปลัดองค์การบริหารส่วนตำบล

มีอำนาจหน้าที่ความรับผิดชอบเกี่ยวกับ งานราชการทั่วไปขององค์การบริหารส่วนตำบล งานเลขานุการของนายกองค์การบริหารส่วนตำบล รองนายกองค์การบริหารส่วนตำบล และเลขานุการนายกองค์การบริหารส่วนตำบล งานกิจการสภาองค์การบริหารส่วนตำบล การบริหารงานบุคคลของพนักงานส่วนตำบล ลูกจ้างประจำ และพนักงานจ้าง งานวิเคราะห์นโยบายและแผน งานยุทธศาสตร์ขององค์การบริหารส่วนตำบล งานจัดทำแผนพัฒนาองค์การบริหารส่วนตำบล งานส่งเสริมการมีส่วนร่วมของประชาชนในการพัฒนาท้องถิ่น งานประสานการจัดทำแผนพัฒนาจังหวัด งานคณะกรรมการพัฒนาองค์การบริหารส่วนตำบล งานคณะกรรมการจัดทำแผนพัฒนาองค์การบริหารส่วนตำบล งานงบประมาณ งานเสนอแนะขอรับการจัดสรรเงินอุดหนุนขององค์การบริหารส่วนตำบล งานจัดทำข้อบัญญัติงบประมาณรายจ่ายประจำปีและฉบับเพิ่มเติม (ถ้ามี) งานตรวจติดตามและประเมินผลแผนงานและโครงการ งานประชาสัมพันธ์ งานบริการและเผยแพร่วิชาการ งานสถิติข้อมูล งานสารสนเทศ งานจัดทำและพัฒนาระบบข้อมูลสารสนเทศขององค์การบริหารส่วนตำบล งานกิจการขนส่ง งานส่งเสริมการท่องเที่ยว งานส่งเสริมการเกษตร งานการพาณิชย์ งานป้องกันและบรรเทาสาธารณภัย งานเทคนิค งานรักษาความสงบเรียบร้อย งานจราจร งานวิเทศสัมพันธ์ งานสนับสนุนการประชาสัมพันธ์ งานส่งเสริมและพัฒนาเทคโนโลยีสารสนเทศ งานนิติการ งานการเลือกตั้ง งานคุ้มครอง ดูแลและบำรุงรักษาทรัพยากรธรรมชาติ งานสิ่งแวดล้อม งานเฝ้าระวังและควบคุมโรคติดต่อและไม่ติดต่อ งานอนามัย สิ่งแวดล้อม งานคุ้มครองผู้บริโภค งานให้บริการด้านสาธารณสุข งานส่งเสริมป้องกันควบคุมโรค งานหลักประกันสุขภาพ และราชการที่มีได้กำหนดให้เป็นหน้าที่ของกอง สำนัก หรือส่วนราชการใดในองค์การบริหารส่วนตำบลเป็นการเฉพาะ รวมทั้งกำกับและเร่งรัดการปฏิบัติราชการของส่วนราชการในองค์การบริหารส่วนตำบลให้เป็นไป

ตามนโยบายแนวทาง และแผนการปฏิบัติราชการขององค์การบริหารส่วนตำบล งานบริการข้อมูล สถิติ ช่วยเหลือ ให้คำแนะนำทางวิชาการ งานอื่น ๆ ที่เกี่ยวข้องและที่ได้รับมอบหมาย โดยสำนักปลัดองค์การบริหารส่วนตำบล มีการแบ่งงานในส่วนราชการออกเป็น ดังนี้

๓.๑.๑ ฝ่ายแผนงานและงบประมาณ

- งานบริหารทั่วไป
- งานวิเคราะห์นโยบายและแผน

๓.๑.๒ งานการเจ้าหน้าที่

๓.๑.๓ งานอำนวยการ

๓.๑.๔ งานส่งเสริมการท่องเที่ยว

๓.๑.๕ งานป้องกันและบรรเทาสาธารณภัย

๓.๑.๖ งานรักษาความสงบ

๓.๑.๗ งานนิติการ

๓.๒ กองคลัง

มีอำนาจหน้าที่ความรับผิดชอบเกี่ยวกับ งานการจ่ายเงิน การรับเงิน การจัดเก็บภาษี ค่าธรรมเนียม และการพัฒนารายได้ งานสรุปผล สถิติการจัดเก็บภาษี ค่าธรรมเนียม งานนำส่งเงิน การเก็บรักษาเงินและเอกสารทางการเงิน งานการงานตรวจสอบใบสำคัญ ฎีกาทุกประเภท งานการจัดทำบัญชี งานตรวจสอบบัญชีทุกประเภท งานเกี่ยวกับเงินเดือน ค่าจ้าง ค่าตอบแทน เงินบำเหน็จ บำนาญ และเงินอื่น ๆ งานจัดทำหรือช่วยจัดทำงบประมาณและเงินนอกงบประมาณ งานเกี่ยวกับสถานะการเงินการคลัง งานการจัดสรรเงินต่างๆ งานทะเบียนคุมเงินรายได้และรายจ่ายต่าง ๆ งานควบคุมการเบิกจ่ายเงิน งานทำงบทดลอง ประจำปีและประจำปี งานเกี่ยวกับการจัดซื้อ จัดจ้าง จัดหา งานทะเบียนคุม งานการจำหน่าย พัสดุ ครุภัณฑ์ และทรัพย์สินต่างๆ งานเกี่ยวกับเงินประกันสัญญาทุกประเภท งานบริการข้อมูล สถิติ ช่วยเหลือให้คำแนะนำทางวิชาการด้านการเงิน กานคลัง การบัญชี การพัสดุและทรัพย์สิน งานอื่นๆ ที่เกี่ยวข้องและที่ได้รับมอบหมาย โดยกองคลัง มีการแบ่งงานในส่วนราชการออกเป็น ดังนี้

๓.๒.๑ งานบริหารงานคลัง

๓.๒.๒ งานแผนที่ภาษีและทะเบียนทรัพย์สิน

๓.๒.๓ งานการเงินและบัญชี

๓.๒.๔ งานพัสดุและทรัพย์สิน

๓.๒.๕ งานเร่งรัดและจัดเก็บรายได้

ก.อบต.จังหวัดบึงกาฬ

๓.๓ กองช่าง

มีอำนาจหน้าที่รับผิดชอบเกี่ยวกับ งานสำรวจ งานออกแบบและเขียนแบบ งานประมาณราคา งานจัดทำราคากลาง งานจัดทำข้อมูลทางด้านวิศวกรรมต่าง ๆ งานจัดเก็บและทดสอบคุณภาพวัสดุ งานจัดทำทะเบียนประวัติโครงสร้างพื้นฐาน อาคาร สะพาน คลอง แหล่งน้ำ งานติดตั้งซ่อมบำรุงระบบไฟส่องสว่างและไฟสัญญาณจราจร งานปรับปรุงภูมิทัศน์ งานผังเมืองตามพระราชบัญญัติการผังเมือง งานควบคุมอาคารตามระเบียบกฎหมาย งานตรวจสอบการก่อสร้าง งานจัดทำแผนปฏิบัติงานการก่อสร้างและซ่อมแซมบำรุงประจำปี งานควบคุมการก่อสร้างและซ่อมบำรุง งานจัดทำประวัติ ติดตาม ควบคุมการปฏิบัติงานเครื่องจักรกล งานจัดทำทะเบียนประวัติการใช้เครื่องจักรกลและยานพาหนะ งานแผนการบำรุงรักษาเครื่องจักรกลและยานพาหนะ งานเกี่ยวกับการประปา งานเกี่ยวกับการช่างสุขาภิบาล งานช่วยเหลือสนับสนุนเครื่องจักรกล งานช่วยเหลือสนับสนุนการป้องกันและบรรเทาสาธารณภัย งานช่วยเหลือสนับสนุนด้านทรัพยากรธรรมชาติและสิ่งแวดล้อม งานจัดทำทะเบียนควบคุมการจัดซื้อ เก็บรักษา การเบิกจ่ายวัสดุ อุปกรณ์ อะไหล่ น้ำมันเชื้อเพลิง งานบริการข้อมูล สถิติ ช่วยเหลือให้คำแนะนำทางวิชาการด้านวิศวกรรมต่าง ๆ งานอื่น ๆ ที่เกี่ยวข้องและที่ได้รับมอบหมาย โดยกองช่าง มีการแบ่งงานในส่วนราชการออกเป็น ดังนี้

- ๓.๓.๑ งานควบคุมอาคาร
- ๓.๓.๒ งานการโยธา
- ๓.๓.๓ งานสาธารณสุขโรค
- ๓.๓.๔ งานสำรวจและออกแบบ
- ๓.๓.๕ งานควบคุมการก่อสร้าง

๓.๔ กองสาธารณสุขและสิ่งแวดล้อม

มีหน้าที่ความรับผิดชอบเกี่ยวกับงานการศึกษา ค้นคว้า วิจัย วิเคราะห์และจัดทำแผนงานด้านสาธารณสุข งานส่งเสริมสุขภาพ งานป้องกันเฝ้าระวังและควบคุมโรคติดต่อและโรคไม่ติดต่อ งานสุขภาพในสถานประกอบการ งานสุขภาพชุมชน งานอนามัยสิ่งแวดล้อม งานคุ้มครองผู้บริโภค งานให้บริการด้านสาธารณสุข งานเภสัชกรรม งานพยาธิวิทยา งานรังสีวิทยา งานวิชาการทางการแพทย์ งานวิเคราะห์ทางวิทยาศาสตร์ งานการแพทย์ งานการแพทย์ฉุกเฉิน งานรักษาพยาบาล งานศูนย์บริการสาธารณสุข งานโรงพยาบาลส่งเสริมสุขภาพตำบล งานบริหารสาธารณสุข งานส่งเสริมป้องกันควบคุมโรค งานเวชปฏิบัติครอบครัว งานหลักประกันสุขภาพ งานมาตรฐานและคุณภาพหน่วยงานบริการ งานยุทธศาสตร์สาธารณสุข งานกฎหมายสาธารณสุข งานแพทย์แผนไทย งานส่งเสริมสนับสนุนการแพทย์ แผนไทย งานกายภาพและอาชีวบำบัด งานฟื้นฟูสมรรถภาพจิตใจผู้ป่วย งานทันตสาธารณสุข งานบริการรักษาความสะอาด งานบริการและพัฒนาระบบจัดการมูลฝอย งานบริหารงานสิ่งปฏิกูล งานส่งเสริมสนับสนุนการพัฒนาคุณภาพชีวิตเด็ก สตรี ผู้สูงอายุ ผู้พิการ และผู้ด้อยโอกาส งานอาสาสมัครสาธารณสุข งานป้องกันและบำบัดการติดสารเสพติด งานสัตว์แพทย์ งานศึกษา ค้นคว้า วิจัย วิเคราะห์ กำหนดมาตรการและแผนดำเนินงานด้านสิ่งแวดล้อม การประเมินผลกระทบด้านสิ่งแวดล้อม การเฝ้าระวังและตรวจสอบคุณภาพสิ่งแวดล้อม งานส่งเสริมสนับสนุนด้านสิ่งแวดล้อม งานจัดทำและพัฒนาระบบฐานข้อมูลด้านการจัดการสิ่งแวดล้อม งานรณรงค์และการฝึกอบรมสร้างจิตสำนึกด้านสิ่งแวดล้อม งานวางแผนและจัดทำแผนดำเนินงานด้านการเฝ้าระวัง ควบคุมมลพิษทางน้ำ อากาศ และเสียง งานเฝ้าระวัง บำบัด ตรวจสอบคุณภาพน้ำ อากาศ ของเสียและอันตรายต่างๆ งานบริการข้อมูล สถิติ ช่วยเหลือให้คำแนะนำทางวิชาการ งานอื่นๆ ที่เกี่ยวข้องและที่ได้รับมอบหมาย

- ๓.๔.๑ งานบริหารงานสาธารณสุข
- ๓.๔.๒ งานส่งเสริมสาธารณสุข
- ๓.๔.๓ งานป้องกันและควบคุมโรค
- ๓.๔.๔ งานส่งเสริมสิ่งแวดล้อม
- ๓.๔.๕ งานรักษาความสะอาด

ก.อบต.จังหวัดบึงกาฬ

๓.๕ กองการศึกษา ศาสนาและวัฒนธรรม

มีอำนาจหน้าที่รับผิดชอบเกี่ยวกับ งานบริหารการศึกษา งานพัฒนาการศึกษา ทั้งการศึกษาในระบบ การศึกษานอกระบบการศึกษา และการศึกษาตามอัธยาศัย เช่น การจัดการศึกษาปฐมวัย อนุบาลศึกษา ประถมศึกษา มัธยมศึกษา และอาชีวศึกษา งานบริหารวิชาการด้านการศึกษา งานโรงเรียน งานกิจการนักเรียน งานการศึกษาปฐมวัย งานขยายโอกาสทางการศึกษา งานพิพิธภัณฑสถานศึกษา งานเครือข่ายทางการศึกษา งานศึกษานิเทศก์ งานส่งเสริมคุณภาพและมาตรฐานหลักสูตร งานพัฒนาสื่อเทคโนโลยี และนวัตกรรมทางการศึกษา งานการศาสนา งานบำรุงศิลปะ จารีตประเพณี ภูมิปัญญาท้องถิ่น และวัฒนธรรมที่ดีของท้องถิ่นงานการกีฬาและนันทนาการ และการศึกษาออกโรงเรียน งานศูนย์พัฒนาเด็กเล็ก งานส่งเสริมสวัสดิการ สวัสดิภาพและกองทุนเพื่อการศึกษา งานบริหารงานบุคคลของพนักงานครู บุคลากรทางการศึกษา ลูกจ้าง และพนักงานจ้าง สังกัดสถานศึกษาและศูนย์พัฒนาเด็กเล็ก งานบริการข้อมูล

สถิติ ช่วยเหลือให้คำแนะนำทางวิชาการ งานอื่นๆ ที่เกี่ยวข้องและที่ได้รับมอบหมาย โดยกองการศึกษา ศาสนา และวัฒนธรรม มีการแบ่งงานในส่วนราชการออกเป็น ดังนี้

- ๓.๕.๑ งานบริหารการศึกษา
- ๓.๕.๒ งานส่งเสริมการศึกษา ศาสนาและวัฒนธรรม
- ๓.๕.๓ งานส่งเสริมกีฬาและนันทนาการ
- ๓.๕.๔ งานส่งเสริมคุณภาพการศึกษา

๓.๖ กองสวัสดิการสังคม

มีอำนาจหน้าที่ความรับผิดชอบเกี่ยวกับงานจัดทำแผนงานด้านการพัฒนาสังคม ด้านสวัสดิการสังคม และด้านสังคมสงเคราะห์ งานพัฒนาระบบ รูปแบบมาตรฐาน และวิธีการพัฒนาสังคม การจัดสวัสดิการสังคม และการสังคมสงเคราะห์ที่สอดคล้องกันสภาพปัญหาและความต้องการของประชาชน งานพัฒนาชุมชน งานสำรวจและจัดตั้งคณะกรรมการชุมชน งานจัดระเบียบชุมชน งานส่งเสริมสนับสนุนการจัดสวัสดิการสังคมแก่เด็ก สตรี ผู้สูงอายุ ผู้พิการ ทูพพลภาพ และผู้ด้อยโอกาส งานฝึกอบรมและเผยแพร่ความรู้เกี่ยวกับการพัฒนาชุมชน งานสังคมสงเคราะห์เด็ก สตรี ผู้สูงอายุ ผู้พิการ ทูพพลภาพ ผู้ด้อยโอกาส ผู้ไร้ที่พึ่ง ผู้ประสบภัยพิบัติต่างๆ งานสงเคราะห์เด็ก และเยาวชน ผู้พิการทางร่างกายและสมอง งานสงเคราะห์เด็กและเยาวชนผู้ถูกทอดทิ้ง เร่ร่อน ไร้ที่พึ่ง ถูกทำร้ายร่างกาย งานส่งเสริมสวัสดิภาพเด็กและเยาวชนที่ประพฤติตนไม่เหมาะสมแก่วัย งานสงเคราะห์ครอบครัวที่ประสบปัญหาความเดือดร้อนและเผยแพร่ความรู้เกี่ยวกับการดำเนินชีวิตในครอบครัว งานด้านจิตวิทยา งานจ่ายเงินเบี้ยยังชีพผู้สูงอายุ ผู้พิการ ฯลฯ งานบริการ ข้อมูลสถิติ ช่วยเหลือให้คำแนะนำทางวิชาการ งานอื่นๆ ที่เกี่ยวข้องและที่ได้รับมอบหมาย โดยกองสวัสดิการสังคม มีการแบ่งงานในส่วนราชการออกเป็น ดังนี้

- ๓.๖.๑ งานสังคมสงเคราะห์
- ๓.๖.๒ งานพัฒนาชุมชน
- ๓.๖.๓ งานสวัสดิภาพเด็กและเยาวชน
- ๓.๖.๔ งานส่งเสริมและพัฒนาอาชีพ

ก.อบต.จังหวัดบึงกาฬ

๓.๗ หน่วยตรวจสอบภายใน

มีอำนาจหน้าที่รับผิดชอบเกี่ยวกับ งานจัดทำแผนการตรวจสอบภายในประจำปี งานตรวจสอบความถูกต้องและเชื่อถือได้ของเอกสารการเงิน การบัญชี เอกสารการรับการจ่ายเงินทุกประเภท ตรวจสอบการเก็บรักษาหลักฐานการเงิน การบัญชี งานตรวจสอบการสรรหาพัสดุและทรัพย์สิน การเก็บรักษาพัสดุและทรัพย์สิน งานตรวจสอบการตรวจสอบการทำประโยชน์จากทรัพย์สินขององค์การบริหารส่วนตำบล งานตรวจสอบติดตามและการประเมินผลการดำเนินงานตามแผนงาน โครงการให้เป็นไปตามนโยบาย วัตถุประสงค์ และเป้าหมายที่กำหนดอย่างมีประสิทธิภาพ ประสิทธิผลและประหยัด งานวิเคราะห์และประเมินความมีประสิทธิภาพ ประหยัด คุ่มค่า ในการใช้ทรัพยากรของส่วนราชการต่างๆ งานประเมินการควบคุมภายในของหน่วยรับตรวจ งานรายงานผลการตรวจสอบภายใน งานบริการข้อมูล สถิติ ช่วยเหลือให้คำแนะนำแนวทางการแก้ไข ปรับปรุงการปฏิบัติงานแก่หน่วยรับตรวจและผู้ที่เกี่ยวข้อง งานอื่นๆ ที่เกี่ยวข้องและที่ได้รับมอบหมาย

๓.๘ กองส่งเสริมการเกษตร

มีหน้าที่ความรับผิดชอบเกี่ยวกับ งานวิชาการเกษตรกรรม การศึกษา ค้นคว้าทดลอง และวิเคราะห์วิจัยทางการเกษตร การวิเคราะห์ดิน งานส่งเสริมการเกษตร การเพาะปลูก การปรับปรุงวิธีการผลิต การเก็บรักษาผลผลิตทางการเกษตร พืชไร่ พืชสวน สาธิตการปลูกพืช การปราบศัตรูพืช การใช้ปุ๋ย งานวิเคราะห์วิจัยเพื่อควบคุมพันธุ์พืช การจัดและรักษามาตรฐานพันธุ์พืช การปรับปรุงบำรุงพันธุ์พืช การคัดพันธุ์พืช การขยายพันธุ์พืช งานจัดหาแหล่งน้ำและพัฒนาระบบชลประทานเพื่อการเกษตร งานส่งเสริมการแปรรูป

ผลิตภัณฑ์ทางการเกษตร งานบรรจุภัณฑ์ และร้านค้าเกษตรกรรม งานส่งเสริมและพัฒนาระบบสหกรณ์ การเกษตร งานวิชาปศุสัตว์ การศึกษา ค้นคว้า ทดลอง และวิเคราะห์วิจัยทางการปศุสัตว์ งานตรวจสอบ ควบคุมการเลี้ยงสัตว์ ทั้งด้านสุขภาพ งานป้องกัน ฝ้าระวัง และการบำบัดรักษาโรคระบาดสัตว์ จัดหาชีวภัณฑ์ และเวชภัณฑ์เพื่อใช้ในการป้องกันและกำจัดโรคระบาดสัตว์ การกักสัตว์ การปรับปรุงบำรุงสัตว์ ขยายพันธุ์สัตว์ เพาะพันธุ์สัตว์ การผลิตและจัดหาเนื้อเพื่อใช้ในการผสมเทียม การอนุบาลสัตว์ สถานพยาบาลสัตว์ งานตรวจสอบควบคุมการฆ่าสัตว์ การแปรรูปผลิตภัณฑ์จากสัตว์ งานส่งเสริมให้เกษตรกรทำการเลี้ยงสัตว์เศรษฐกิจ การกำกับตรวจสอบการลักลอบขนส่ง การค้า การจำหน่ายเนื้อสัตว์ป่าสงวน งานส่งเสริมสนับสนุนการ อนุรักษ์ทรัพยากรธรรมชาติและสิ่งแวดล้อม การอนุรักษ์ดิน แหล่งน้ำธรรมชาติ ป่าไม้ งานตามกฎหมายว่าด้วย โรคระบาดสัตว์ กฎหมายว่าด้วยการบำรุงพันธุ์สัตว์ กฎหมายว่าด้วยการควบคุมคุณภาพอาหารสัตว์ กฎหมายว่า ด้วยสถานพยาบาลสัตว์ กฎหมายว่าด้วยโรคพิษสุนัขบ้า และกฎหมายอื่นที่เกี่ยวข้อง งานส่งเสริมสนับสนุน วิชาการเกษตรและเทคโนโลยีทางการเกษตร งานศูนย์ถ่ายทอดเทคโนโลยีทางการเกษตร งานฝึกอบรมเผยแพร่ ความรู้แก่เกษตรกร งานบริการ ข้อมูล สถิติ ช่วยเหลือให้คำแนะนำทางวิชาการ งานอื่นๆ ที่เกี่ยวข้องและได้รับ มอบหมาย

๓.๘.๑ งานส่งเสริมการเกษตร

๓.๘.๒ งานส่งเสริมปศุสัตว์

๓.๘.๓ งานป้องกันโรคพืชและสัตว์

๔. ประกาศใดขัดหรือแย้งกับประกาศนี้ให้ใช้ประกาศฉบับนี้แทน

จึงประกาศมาให้ทราบโดยทั่วกัน

ก.อบต.จังหวัดบึงกาฬ

ประกาศ ณ วันที่ ๒๒ เดือน เมษายน พ.ศ. ๒๕๖๔



(นายสมยศ บุตรนนท์)

นายกองค์การบริหารส่วนตำบลศรีชมภู